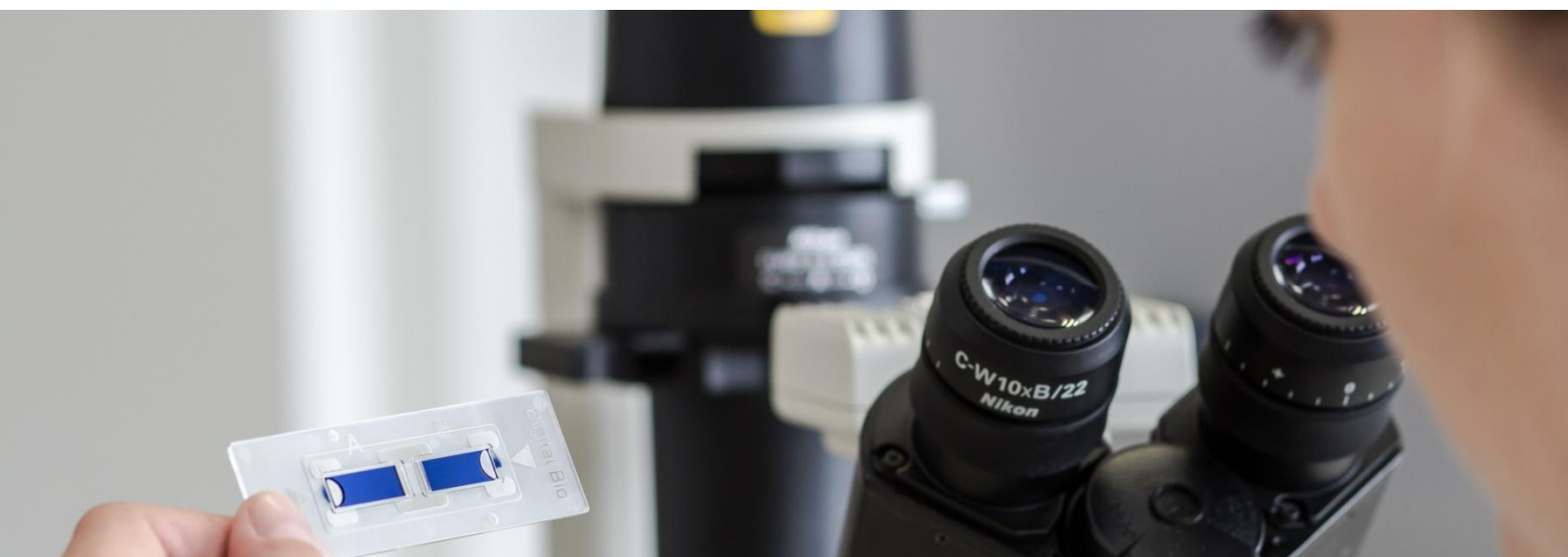


# STEM CELLS SPIN Spółka Akcyjna z siedzibą we Wrocławiu



## Raport roczny

Za rok obrotowy 2014  
tj. od 01.01.2014 r. do 31.12.2014 r.

Wrocław, 29 maja 2015 r.

## Spis treści

I. Pismo Zarządu .....	3
II. Wybrane dane finansowe, zawierające podstawowe pozycje rocznego sprawozdania finansowego (przeliczone na euro);.....	5
III. Sprawozdanie finansowe za rok obrotowy od 1 stycznia 2014 r. do 31 grudnia 2014 r. ....	6
IV. Oświadczenie Zarządu Stem Cells Spin S.A. w sprawie rzetelności sporządzenia sprawozdania finansowego.....	35
V. Oświadczenie Zarządu Stem Cells Spin S.A. w sprawie podmiotu uprawnionego do badania sprawozdań finansowych.....	35
VI. Opinia niezależnego biegłego rewidenta .....	36
VII. Raport uzupełniający opinię z badania sprawozdania finansowego .....	38
VIII. Informacja na temat stosowania przez Stem Cells Spin S.A. zasad ładu korporacyjnego, o których mowa w dokumencie „Dobre Praktyki Spółek Notowanych na NewConnect”, w roku obrotowym 2014.....	54

## I. Pismo Zarządu

Szanowni Akcjonariusze,

Zarząd Stem Cells Spin S.A. przedstawia niniejszym raport dotyczący roku obrotowego 2014.

*Zgodnie z zapisem statutu Spółka działa w obszarze transferu wyników badań naukowych, prac rozwojowych i technologii do gospodarki. Jej podstawowym celem jest sprzedaż wyników badań naukowych, prac rozwojowych i technologii do gospodarki lub na ich podstawie wytwarzanie produktów i świadczenie usług.*

Przedmiot działalności związany jest z komercjalizacją odkryć związanych z chronionymi (w Polsce i na kluczowych rynkach na świecie) wynalazkami dotyczącymi wyprowadzania, hodowli i zastosowania komórek macierzystych o symbolu MIC-1 oraz substancji pochodnych.

Spółka od swojego powstania jako podmiot typu spin-off (z udziałem Uniwersytetu Medycznego we Wrocławiu oraz naukowców tej uczelni jako Wynalazców) w roku 2009, konsekwentnie realizuje strategię komercjalizacji, której strategicznym celem w aspekcie merytorycznym jest opracowanie innowacyjnych produktów leczniczych na bazie komórek MIC-1. Z uwagi na fakt, że wprowadzenie tego typu produktów jest procesem długotrwałym i kosztownym, zdefiniowane zostały etapy pośrednie, których realizacja prowadzi do ww celu, ale jednocześnie pozwala na zmniejszenie ryzyk operacyjnych i finansowych poprzez wcześniejsze opracowanie produktów na rynki o niższych barierach wejścia. W ramach pierwszego etapu komercjalizacji Spółka opracowała dotychczas:

- surowiec kosmetyczny NHAC Biocervin MIC-1 (wpisany na listę INCI),
- biodermokosmetyki pod marką własną REVITACELL wykorzystujące NHAC Biocervin MIC-1 (więcej informacji na stronie [www.revitacell.pl](http://www.revitacell.pl)),
- weterynaryjne środki pielęgnacyjne pod marką własną VELVETYNA wykorzystujące surowiec PRS MIC-1 (więcej informacji na stronie [www.velvetyna.pl](http://www.velvetyna.pl)),

Działalność Stem Cells Spin S.A. w roku 2014 była związana z kontynuacją realizacji powyższej strategii, ze szczególnym jednak uwzględnieniem obszaru badań i rozwoju, mającego na celu wprowadzenie pierwszych surowców i produktów na rynki medyczne w ramach kolejnego etapu komercjalizacji. Prowadzone w tym zakresie projekty mają fundamentalne znaczenie dla przyszłości Spółki i budowy jej wartości. Zwłaszcza, iż wyniki dotychczasowych prac wskazują na niezwykły potencjał komórek MIC-1 i substancji pochodnych w aspekcie efektywności i szerokiego pola zastosowań, które w pewnych obszarach mogą nawet przynieść rozwiązania przełomowe.

Wprowadzenie produktów na rynki medyczne nie byłoby możliwe bez zbudowania specjalistycznych zasobów, kompetencji i systemu zarządzania. W tym względzie rok 2014 i trwający rok 2015 są dla Spółki przełomowe. Finalizowane prace w zakresie infrastruktury, szkolenie kadry oraz wdrażanie

systemów zarządzania jakością i standardów GMP (good manufacturing practice ) spełniającego wymogi farmaceutyczne otwierają możliwości nie tylko w zakresie opracowywania produktów, ale także ich wytwarzania zgodnie z najbardziej restrykcyjnymi rygorami prawnymi. Połączenie prac nad unikalnymi surowcami i produktami na bazie MIC-1 dla medycyny przy jednoczesnym posiadaniu specjalistycznych laboratoriów (w szczególności *linii demonstracyjnej* powstającej w ramach projektu pn. "Opracowanie prototypów wyrobów medycznych na bazie surowców otrzymanych z porożogennych komórek macierzystych"<sup>1</sup>) pozycjonuje Spółkę na zupełnie nowym poziomie.

Naturalnie, Zarząd dostrzega także potrzebę wykorzystania potencjału wcześniej wprowadzonych produktów. Zwłaszcza, iż odnotowywane jest zainteresowanie przedstawionym portfolio marek Revitacell i Velvetyna ze strony klientów i potencjalnych dystrybutorów. Zebrane doświadczenia są podstawą opracowywanych rozwiązań biznesowych, które wraz z dalszym rozwojem obszaru medycyny w udziale z zainteresowanymi podmiotami, powinny w konsekwencji przełożyć się na satysfakcjonujący akcjonariuszy wzrost wartości Spółki w nieodległym horyzoncie czasowym.



.....  
Grzegorz Smak  
Prezes Zarządu



.....  
Marek Cegielski  
Wiceprezes Zarządu

---

<sup>1</sup> projekt pn. "Opracowanie prototypów wyrobów medycznych na bazie surowców otrzymanych z porożogennych komórek macierzystych", współfinansowany przez NCBR w ramach Przedsięwzięcia pilotażowego Wsparcie badań naukowych i prac rozwojowych w skali demonstracyjnej Demonstrator+ oraz ze środków Europejskiego Funduszu Rozwoju Regionalnego w ramach Programu Operacyjnego Innowacyjna Gospodarka

## II. Wybrane dane finansowe, zawierające podstawowe pozycje rocznego sprawozdania finansowego (przeliczone na euro);

### Wybrane dane bilansowe:

Wyszczególnienie	31.12.2014 PLN	31.12.2014 EUR	31.12.2013 PLN	31.12.2013 EUR
I. Kapitał własny	4 170 419,00	978 443,33	4 345 359,92	1 047 781,62
II. Należności długoterminowe	0,00	0,00	0,00	0,00
III. Należności krótkoterminowe	509 258,03	119 479,63	416 742,61	100 487,70
IV. Środki pieniężne i inne aktywa pieniężne	2 000 506,98	469 349,17	7 195 157,63	1 734 943,49
V. Zobowiązania długoterminowe	0,00	0,00	0,00	0,00
VI. Zobowiązania krótkoterminowe	1 901 406,59	446 098,72	689 843,23	166 339,51

Źródło: Emitent

### Wybrane dane z rachunku zysków i strat:

Wyszczególnienie	01.01.2014 - 31.12.2014 PLN	01.01.2014 - 31.12.2014 EUR	01.01.2013 - 31.12.2013 PLN	01.01.2013 - 31.12.2013 EUR
I. Amortyzacja	194 159,93	46 346,63	176 273,02	41 860,13
II. Przychody netto ze sprzedaży	615 406,58	146 899,62	794 987,34	188 788,25
III. Zysk/strata na sprzedaży	-65 617,63	-15 663,15	-275 782,99	-65 491,09
IV. Zysk/strata na działalności operacyjnej	-153 755,44	-36 701,94	-241 576,90	-57 368,06
V. Zysk/strata brutto	-171 126,92	-40 848,57	-249 394,00	-59 224,41
VI. Zysk/strata netto	-171 126,92	-40 848,57	-249 394,00	-59 224,41

Źródło: Emitent

Kurs EURO dla pozycji bilansowych na dzień 31.12.2014r. - 1 EUR = 4,2623 PLN

Kurs EURO dla pozycji bilansowych na dzień 31.12.2013 r. - 1 EUR = 4,1472 PLN

Kurs EURO dla pozycji z RZiS za okres 1.01-31.12.2014 r. - 1 EUR = 4,1893 PLN

Kurs EURO dla pozycji z RZiS za okres 1.01-31.12.2013 r. - 1 EUR = 4,2110 PLN

### **III. Sprawozdanie finansowe za rok obrotowy od 1 stycznia 2014 r. do 31 grudnia 2014 r.**

1. Uchwała Zarządu
2. Wprowadzenie do sprawozdania finansowego - informacja dodatkowa cz. I
3. Bilans
4. Rachunek zysków i strat
5. Dodatkowe informacje i objaśnienia - informacja dodatkowa cz. II
6. Rachunek przepływów pieniężnych
7. Rozliczenie głównych pozycji różniących podstawę opodatkowania podatkiem dochodowym od osób prawnych od wyniku finansowego brutto
8. Zestawienie zmian w kapitale własnym
9. Sprawozdanie Zarządu z działalności za okres 1.01.2014– 31.12.2014

## 1. Uchwała Zarządu

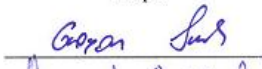

### I. Uchwała Zarządu

Zarząd Spółki STEM CELLS SPIN S.A. przedstawia sprawozdanie finansowe za okres od 01 stycznia 2014 roku do 31 grudnia 2014, na które składa się:

1. Wprowadzenie do sprawozdania finansowego - informacja dodatkowa cz. I
2. Bilans (załącznik 1)
3. Rachunek zysków i strat (załącznik 2)
4. Dodatkowe informacje i objaśnienia - informacja dodatkowa cz. II
5. Rachunek przepływów pieniężnych - Cash Flow (załącznik 3)
6. Rozliczenie głównych pozycji różniących podstawę opodatkowania podatkiem dochodowym od osób prawnych od wyniku finansowego brutto (załącznik 4)
7. Zmiany w kapitałach własnych ( załącznik 5)

Sprawozdanie finansowe sporządzone zostało zgodnie z przedstawionymi zasadami ustawy z dnia 29 września 1994 r. o rachunkowości z późniejszymi zmianami oraz rzetelnie i jasno przedstawia sytuację majątkową i finansową oraz wynik finansowy.

Podpisy członków Zarządu:

Imię, Nazwisko	Stanowisko	Podpis
<b>Grzegorz Smak</b>	Prezes Zarządu	
<b>Marek Cegielski</b>	Wiceprezes Zarządu	

Mirosław Stanisławski (osoba odpowiedzialna za prowadzenie ksiąg rachunkowych)

  
Mirosław Stanisławski  
DORADCA PODATKOWY  
wpis nr 07438

## 2. Wprowadzenie do sprawozdania finansowego - informacja dodatkowa cz. I

### II. Wprowadzenie do sprawozdania finansowego - informacja dodatkowa cz. I

#### Dane identyfikacyjne:

- Nazwa spółki STEM CELLS SPIN S.A.
- Siedziba: 51-140 Wrocław, ul. T. Lenartowicza 6
- Organ prowadzący rejestr Krajowy Rejestr Sądowy Sąd Rejonowy Wrocław-Fabryczna
- Nazwa i numer rejestru KRS 0000377470
- Czas trwania działalności jednostki - nieograniczony
- Okres objęty sprawozdaniem [01-01-2014 do 31-12-2014]

#### Wskazania

- Sprawozdanie finansowe zostało sporządzone przy założeniu kontynuowania działalności gospodarczej przez Spółkę STEM CELLS SPIN S.A. w dającej się przewidzieć przyszłości.
- Nie istnieją również okoliczności wskazujące na zagrożenie kontynuowania działalności.
- W skład jednostki nie wchodzi wewnętrzne jednostki organizacyjne sporządzające samodzielne sprawozdania finansowe
- W roku obrotowym 2014 nie dochodziło do połączeń z innymi spółkami

#### Wycena aktywów i pasywów

Aktywa i pasywa wycenia się nie rzadziej niż na dzień bilansowy w następujący sposób:

**Wartości niematerialne i prawne** wycenia się według cen nabycia lub kosztów wytworzenia pomniejszonych o odpisy umorzeniowe oraz o ewentualne odpisy z tytułu trwałej utraty wartości.  
Wartości niematerialne i prawne amortyzowane są metodą liniową.

**Środki trwale** są wyceniane w cenie nabycia lub koszcie wytworzenia składników majątku pomniejszonych o umorzenie oraz dokonane odpisy aktualizujące ich wartość.

**Środki trwale w budowie** są wyceniane w wysokości ogółu kosztów pozostających w bezpośrednim związku z ich nabyciem lub wytwarzaniem pomniejszonych o odpisy aktualizujące ich wartość.

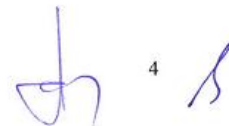
**Środki trwale jednorazowo odpisywane w ciężar kosztów** są to składniki majątku o przewidywanym okresie użytkowania przekraczającym jeden rok przy jednoczesnej wartości poniżej 1.000,00 zł.

**Udziały w innych jednostkach lub inne inwestycje** wycenia się na dzień bilansowy według ceny nabycia pomniejszonej o odpisy z tytułu trwałej utraty wartości lub według wartości godziwej. Udziały lub akcje po początkowym ujęciu w cenie nabycia podlegają porównaniu i skorygowaniu do wartości w cenie możliwej do uzyskania przy sprzedaży. Różnicę zalicza się do kosztów operacji finansowych.

**Udziały w jednostkach powiązanych** wycenia się według ceny nabycia pomniejszonej o odpisy z tytułu trwałej utraty wartości.

**Inwestycje krótkoterminowe** wycenia się według ceny rynkowej albo ceny nabycia zależnie od tego, która z nich jest niższa, a krótkoterminowe inwestycje, dla których nie istnieje aktywny rynek według wartości godziwej ustalonej na podstawie oceny ich wartości na dzień wyceny.

**Inwestycje majątkowe**, nieruchomości oraz wartości niematerialne i prawne i inne inwestycje nie stanowiące aktywów finansowych zaliczone do aktywów trwałych nie użytkowane przez jednostkę, lecz nabyte w celu osiągnięcia





korzyści ekonomicznych wynikających z przyrostu wartości tych aktywów lub uzyskania z nich przychodów, lub innych pożytków - wycenia się według ceny ich nabycia pomniejszonej o ewentualne odpisy z tytułu trwałej utraty ich wartości.

**Należności i udzielone pożyczki** wycenia się w kwocie wymaganej zapłaty, z zachowaniem ostrożności.

Pożyczki udzielone i należności własne, które jednostka przeznacza do sprzedaży w krótkim terminie zalicza się do aktywów finansowych przeznaczonych do obrotu.

Odpisy aktualizujące wartość należności dokonuje się w wysokości wiarygodnie oszacowanej. Zalicza się je odpowiednio do pozostałych kosztów operacyjnych lub kosztów finansowych /odsetki/ okresu sprawozdawczego, w którym dokonano odpisu aktualizującego.

#### **Aktywa finansowe**

Jednostka klasyfikuje instrumenty finansowe w dniu ich nabycia lub powstania do następujących kategorii:

- aktywa finansowe i zobowiązania finansowe przeznaczone do obrotu,
- aktywa finansowe utrzymywane do terminu zapadalności
- kredyty i pożyczki udzielone przez jednostkę i wierzytelności własne jednostki.
- aktywa finansowe dostępne do sprzedaży.

**Aktywa finansowe przeznaczone do obrotu**, w tym zaliczone do aktywów instrumenty pochodne, nabyte w celu osiągnięcia korzyści ekonomicznych wynikających z krótkoterminowych zmian cen oraz wahań innych czynników rynkowych, lub aktywa o krótkim czasie trwania nabytego instrumentu, a także inne składniki portfela, co do których jest duże prawdopodobieństwo realizacji w krótkim terminie zakładanych korzyści ekonomicznych.

#### **Inwestycje utrzymywane do upływu terminu zapadalności.**

Są to aktywa finansowe o określonych lub możliwych do określenia płatnościach lub ustalonym terminie zapadalności, które jednostka gospodarcza zamierza i jest w stanie utrzymać w posiadaniu do terminu zapadalności.

**Kredyty i pożyczki udzielone przez jednostkę i wierzytelności własne jednostki.** Są to aktywa finansowe wytworzone przez jednostkę gospodarczą poprzez dostarczenie pieniędzy, towarów lub realizację usług na rzecz dłużnika.

**Aktywa finansowe dostępne do sprzedaży** to instrumenty nie spełniające warunków zaliczenia do innych kategorii aktywów finansowych.

**Zobowiązania finansowe**, z wyjątkiem pozycji zabezpieczanych, wycenia się nie później niż na koniec okresu sprawozdawczego w wysokości skorygowanej ceny nabycia. Zobowiązania finansowe przeznaczone do obrotu oraz instrumenty pochodne o charakterze zobowiązań wycenia się w wartości godziwej.

**Rzeczowe składniki aktywów obrotowych** wycenia się według cen nabycia lub kosztów wytworzenia nie wyższych od ich cen sprzedaży netto na dzień bilansowy.


**Koszty wytworzenia nie zakończonej usługi wykonywanej na podstawie długotrwałych umów** obejmują koszty poniesione od dnia zawarcia odpowiedniej umowy do dnia bilansowego. Koszty poniesione przed zawarciem umowy związane z realizacją jej przedmiotu, zaliczane są do aktywów, jeżeli pokrycie w przyszłości tych kosztów przychodami uzyskanymi od zamawiającego jest prawdopodobne.

**Należności** wycenia się w kwotach wymaganej zapłaty, z zachowaniem zasady ostrożnej wyceny (po pomniejszeniu o odpisy aktualizujące).

**Środki pieniężne** wykazuje się w wartości nominalnej.

**Rozliczenia międzyokresowe kosztów** czynne dokonywane są, jeżeli koszty poniesione dotyczą przyszłych okresów sprawozdawczych. W pozycji czynnych rozliczeń międzyokresowych prezentowane są przede wszystkim aktywowane koszty realizowanych prac rozwojowych. W momencie zakończenia prac rozwojowych wynikiem pozytywnym, spółka dokonuje przeksięgowania aktywowanych kosztów zwiększając wartości niematerialne i prawne.

**Kapitały (fundusze) własne** ujmuje się w księgach rachunkowych w wartości nominalnej według ich rodzajów i zasad określonych przepisami prawa, statutu lub umowy spółki.

 5 

Rezerwy tworzy się na pewne lub o dużym stopniu prawdopodobieństwa przyszłe zobowiązania i wycenia się je na dzień bilansowy w wiarygodnie oszacowanej wartości.

Rezerwy tworzone są na poniższe tytuły:

- straty z transakcji gospodarczych w toku,
- skutki toczącego się postępowania sądowego i odwoławczego,

Zmiany zasad rachunkowości w okresie sprawozdawczym

Nie wystąpiły zmiany zasad rachunkowości.

#### Dodatkowe informacje i objaśnienia

Zgodnie z ustawą obejmują w szczególności:

1. Tabela ruchu aktywów klasyfikowanych jako inwestycje długoterminowe:

Udzielone pożyczki	BCD-M Sp. z o.o.
Bilans otwarcia 01.01.2014	142 529,82
Wyплаты	4 999,97
Zwroty	0,00
Naliczone odsetki	7342,47
Bilans zamknięcia 31.12.2014	154 872,26

2. Wartość gruntów użytkowanych wieczystość

Spółka nie posiada gruntów w wieczystym użytkowaniu.

3. Wartość niemortyzowanych lub nieumarzanych przez jednostkę środków trwałych, używanych na podstawie umów najmu, dzierżawy i innych umów, w tym z tytułu umów leasingu.

Spółka nie zawierała umów leasingowych. Spółka nie posiada informacji o bieżącej wartości aktywów użytkowanych na podstawie zawartych umów najmu.

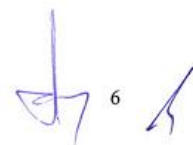
4. Zobowiązania wobec budżetu państwa z tytułu uzyskania praw własności budynków i budowli.

Nie dotyczy.

5. Dane o strukturze własności kapitału podstawowego oraz liczbie i wartości nominalnej subskrybowanych akcji, w tym uprzywilejowanych.

Liczbę i wartość nominalną akcji przedstawiono w zestawieniach tabelarycznych w części II Dodatkowych informacji i objaśnień w punkcie 1.4.

Struktura własnościowa kapitału podstawowego na 31.12.2014 przedstawiała się następująco:



Akcjonariat Stem Cells Spin S.A. stan na dzień 31 grudnia 2014					
Akcjonariusz	Ilość Akcji na WZ	Ilość głosów na WZ	Procentowy udział w		
			kapitale	głosach	
Marek Bochnia	412 500	657 500	3,19%	4,49%	
Ireneusz Całkosiński	350 000	445 000	2,71%	3,04%	
Dr Marek Cegielski Sp. z o.o.	1 125 000	1 800 000	8,70%	12,30%	
Marek Cegielski	442 500	442 500	3,42%	3,02%	
Wojciech Dziewiszek	412 500	657 500	3,19%	4,49%	
BCD-M Sp. z o.o	345 000	540 000	2,67%	3,69%	
Infrakom Sp. z o.o.	595 000	840 000	4,60%	5,74%	
Janisław Muszyński	1 167 500	1 167 500	9,02%	7,98%	
ASTORIA Capital S.A.	1 500 000	1 500 000	11,60%	10,25%	
Supra Inwest S.A.	2 541 912	2 541 912	19,65%	17,37%	
pozostali - akcjonariat rozproszony	4 044 588	4 044 588	31,26%	27,63%	
<b>Razem</b>	<b>12 936 500</b>	<b>14 636 500</b>	<b>100,00%</b>	<b>100,00%</b>	

6. Propozycje co do sposobu podziału zysku lub pokrycia straty za rok obrotowy

Zarząd będzie wnioskował o pokryciu straty za rok 2014 z kapitału zapasowego.

7. Wykaz grup zobowiązań zabezpieczonych na majątku jednostki (ze wskazaniem jego rodzaju),

Spółka jest stroną umowy pożyczki o wartości 300 tys. zł, zaciągniętej od Wrocławskiego Parku Technologicznego Sp. z o.o. Zabezpieczeniem pożyczki są wyroby gotowe Revitacell do kwoty pożyczki powiększonej o należne odsetki licząc wartość produktów stanowiącą 35% ceny detalicznej netto.

8. Zobowiązania warunkowe, w tym również udzielone przez jednostkę gwarancje i poręczenia, także wekslowe – według stanu na dzień bilansowy:

WYSTAWIONE WEKSLE					
L.p.	data wystawienia	podmiot	umowa	kwota umowy	cel wystawienia weksła
1	2013-08-27	Województwo Podkarpackie	umowa o dofinansowanie projektu "Pozyskiwanie farmaceutyków drogą analizy chemicznej i ich izolacji do badań podstawowych" nr UDA-RPPK.01.03.00-18-050/12-00 z dnia 27.05.2013	2 993,4 tys. zł	zabezpieczenie prawidłowej realizacji umowy
2	2013-06-04	Wrocławski Park Technologiczny S.A. ul. Muchoborska 18, 54-424 Wrocław	umowa pożyczki z dnia 21.05.2013	300,0 tys. zł	zabezpieczenie spłaty pożyczki



ZASTAWY						
L.p.	data zastawu	przedmiot zastawu	podmiot	umowa	kwota	cel zastawu
1	2013-06-04	zapasy, obejmujące produkty Revitacell, licząc wartość produktów stanowiącą 35% ceny detalicznej netto, do kwoty pożyczki powiększonej o należne odsetki	Wrocławski Park Technologicznym S.A. ul. Muchoborska 18, 54-424 Wrocław	umowa pożyczki z dnia 21.05.2013	300 000,00	zabezpieczenie spłaty pożyczki

9. Informacje o przychodach, kosztach i wynikach działalności zaniechanej w roku obrotowym, lub przewidzianej do zaniechania w roku następnym.
- W 2014 roku Spółka nie zaniechała prowadzenia żadnego rodzaju działalności. Spółka nie ma planów dotyczących zaniechania jakiegokolwiek rodzaju działalności w 2015 roku.
10. Koszt wytworzenia środków trwałych w budowie, w tym odsetki oraz skapitalizowane różnice kursowe od zobowiązań zaciągniętych w celu ich sfinansowania
- Nie dotyczy.
11. Poniesione w ostatnim roku i planowane na następny rok nakłady na niefinansowe aktywa trwałe, w tym nakłady związane z ochroną środowiska
- W 2014 roku Spółka poniosła nakłady przede wszystkim na prace rozwojowe oraz ochronę patentową. Nie ponoszono nakładów na ochronę środowiska. W ramach pozyskanego dofinansowania realizowana jest inwestycja w specjalistyczne laboratorium (linię demonstracyjną). Nie jest planowane ponoszenie istotnych kosztów związanych z ochroną środowiska.
12. Informacje o zyskach i stratach nadzwyczajnych z podziałem na losowe i pozostałe
- W 2014 nie wystąpiły zyski ani straty nadzwyczajne.
13. Podatek dochodowy od zysku na operacjach nadzwyczajnych
- Nie dotyczy.
14. Objasnienie struktury środków pieniężnych przyjętych do rachunku przepływów pieniężnych
- Istotne zmiany pozycji rachunku przepływów pieniężnych wynikają bezpośrednio z bilansu. Środki otrzymane z dotacji ujęte w bilansie w pozycji rozliczenia międzyokresowe przychodów zostały zaprezentowane w rachunku przepływów pieniężnych jako inne wpływy z działalności finansowej. Aktywowane na rozliczeniach międzyokresowych koszty prac rozwojowych zaprezentowano w rachunku przepływów pieniężnych w pozycji „inne wydatki inwestycyjne”.
15. Informacja o pożyczkach i świadczeniach o podobnym charakterze udzielonych osobom wchodzącym w skład Zarządu lub Rady Nadzorczej
- W 2014 roku Spółka nie udzieliła pożyczek ani świadczeń o podobnym charakterze Członkom Zarządu ani Rady Nadzorczej.
16. Informacje o znaczących zdarzeniach dotyczących lat ubiegłych ujętych w sprawozdaniu finansowym roku obrotowego.
- Nie dotyczy
17. Informacje o znaczących zdarzeniach, jakie nastąpiły po dniu bilansowym, a nie uwzględnionych w sprawozdaniu finansowym.



31 grudnia 2014 roku Zarząd otrzymał rezygnację Pana Janisława Muszyńskiego z funkcji Prezesa Zarządu.

W dniu 14 stycznia 2015 roku Zarząd powziął informację o powołaniu z dniem 8 stycznia 2015 roku na stanowisko Prezesa Zarządu Pana Grzegorza Smak.

12 stycznia 2015 roku Zarząd powziął informację o wydaniu w dniu 2 grudnia 2014 roku przez Urząd patentowy w Stanach Zjednoczonych decyzji o udzieleniu patentu na wynalazek „Cell homogenate from stem cells derived from growing deer antlers, a method of obtaining it and its use”. Jest to 12 zagraniczny patent uzyskany przez Spółkę.

30 stycznia 2015 roku Zarząd wypowiedział umowę o świadczenie usług Autoryzowanego Doradcy zawartą z WDM Autoryzowany Doradca Sp. z o.o.

W celu zabezpieczenia finansowania wkładu własnego w realizowanych projektach Spółka zawarła po dniu bilansowym dwie długoterminowe umowy pożyczkowe na łączną wartość 1 mln zł.

Zabezpieczeniem pożyczek są weksle własne in blanco z deklaracjami wekslowymi oraz zastaw na wyrobach gotowych i ruchomościach.

18. Informacje liczbowe zapewniające porównywalność danych sprawozdania finansowego za rok poprzedzający ze sprawozdaniem za rok obrotowy

Dane finansowe za okresy opisane w sprawozdaniu finansowym są porównywalne.

19. Informacje o wspólnych przedsięwzięciach nie podlegających konsolidacji

- projekt pn „Pozyskiwanie farmaceutyków drogą analizy chemicznej i ich izolacji do badań podstawowych”, realizowany we współpracy z Uniwersytetem Rzeszowskim, finansowany w ramach osi priorytetowej I Konkurencyjna i innowacyjna gospodarka, Działanie 1.3. Regionalny system innowacji, Regionalnego Programu Operacyjnego Województwa Podkarpackiego na lata 2007-2013 (łączna wartość 3 352 917,30 zł)
- projekt pn. "Opracowanie prototypów wyrobów medycznych na bazie surowców otrzymanych z porożogennych komórek macierzystych", współfinansowany przez NCBR w ramach Przedsięwzięcia pilotażowego Wsparcie badań naukowych i prac rozwojowych w skali demonstracyjnej Demonstrator+ oraz ze środków Europejskiego Funduszu Rozwoju Regionalnego w ramach Programu Operacyjnego Innowacyjna Gospodarka (łączna wartość 64 939 002,00 zł) - realizowany w konsorcjum z Uniwersytetem Przyrodniczym we Wrocławiu

20. Informacje o transakcjach z jednostkami powiązаныmi

Jednostka powiązana	Należności	Zobowiązania	Sprzedaż	Zakupy	Udzielone pożyczki	Naliczone odsetki
BCD-M Sp. z o.o.	-	-	-	-	154 872,26 zł	7 342,70 zł
Infrakom Sp. z o.o.	18 899,90 zł	3 333,30 zł	342 111,30 zł.	36 000,00 zł.	-	-
DR Marek Cegielski				6 000,00 zł.	-	-
WDM Autoryzowany Doradca Sp.z o.o.		17 219,00 zł.		42 000,00 zł.		



21. Rozliczenia międzyokresowe przychodów  
W pozycji wykazano otrzymane w ramach realizowanych projektów dotacje.
22. Wykaz spółek w których jednostka posiada co najmniej 20% udziałów  
Nie dotyczy – Spółka nie posiada istotnych udziałów w innych podmiotach.
23. Informacje dla celów konsolidacji  
Nie dotyczy.
24. Inne informacje mogące w istotny sposób wpłynąć na ocenę sytuacji majątkowej i finansowej.  
Nie dotyczy.
25. Informacje o charakterze i celu gospodarczym umów nieuwzględnionych w bilansie  
Nie dotyczy.
26. Informacje o istotnych transakcjach zawartych ze stronami powiązаныmi na warunkach innych niż rynkowe  
Spółka nie zawierała transakcji ze stronami powiązаныmi na warunkach innych niż rynkowe.

Wrocław, 22-05-2015

**Grzegorz Smak**

Prezes Zarządu



**Marek Cegielski**

Wiceprezes Zarządu



Mirosław Stanisławski  
DORADCA PODATKOWY  
wpis nr 07438



10

### 3. Bilans

STEM CELLS SPIN S.A.  
NIP: 895-194-47-27

Bilans na dzień 31 grudnia 2014r.

ZAŁĄCZNIK 1

Bilans na dzień 31 grudnia 2014				
Lp.		Nazwa	31-12-2013	31-12-2014
1	-	<b>AKTYWA</b>	<b>11 745 142,20</b>	<b>13 698 625,61</b>
2	A	<b>Aktywa trwałe</b>	<b>3 444 163,62</b>	<b>10 766 451,19</b>
3	I	Wartości niematerialne i prawne	1 003 163,40	869 626,04
4	1	Koszty zakończonych prac rozwojowych	564972,03	425 142,83
5	2	Wartość firmy	0	0,00
6	3	Inne wartości niematerialne i prawne	438 191,37	444 483,21
7	4	Zaliczki na wartości niematerialne i prawne	0	0,00
8	II	Rzeczowe aktywa trwałe	72 155,54	2 693 477,70
9	1	Środki trwałe	72 155,54	82 736,37
10	a	grunty (w tym prawo użytkowania wieczystego gruntu)	0	0,00
11	b	budynki, lokale i obiekty inżynierii lądowej i wodnej	43 352,95	36 932,05
12	c	urządzenia techniczne i maszyny	2 863,08	27 349,28
13	d	środki transportu	0	0,00
14	e	inne środki trwałe	25 939,51	18 455,04
15	2	Środki trwałe w budowie	0	2 610 741,33
16	3	Zaliczki na środki trwałe w budowie	0	0,00
17	III	Należności długoterminowe	0	0,00
18	1	Od jednostek powiązanych	0	0,00
19	2	Od pozostałych jednostek	0	0,00
20	IV	Inwestycje długoterminowe	142 529,82	154 872,26
21	1	Nieruchomości	0	0,00
22	2	Wartości niematerialne i prawne	0	0,00
23	3	Długoterminowe aktywa finansowe	142 529,82	154 872,26
24	a	w jednostkach powiązanych	142 529,82	154 872,26
25	a1	udziały lub akcje	0	0,00
26	a2	inne papiery wartościowe	0	0,00
27	a3	udzielone pożyczki	142 529,82	154 872,26
28	a4	inne długoterminowe aktywa finansowe	0	0,00
29	b	w pozostałych jednostkach	0	0,00
30	b1	udziały lub akcje	0	0,00
31	b2	inne papiery wartościowe	0	0,00
32	b3	udzielone pożyczki	0	0,00
33	b4	inne długoterminowe aktywa finansowe	0	0,00
34	4	Inne inwestycje długoterminowe	0	0,00
35	V	Długoterminowe rozliczenia międzyokresowe	2 226 314,86	7 048 475,19
36	1	Aktywa z tytułu odroczonego podatku dochodowego	2 445,05	6 046,57
37	2	Inne rozliczenia międzyokresowe	2 223 869,81	7 042 428,62

*Grosz Jan*  
*Marek Regiński*

STEM CELLS SPIN S.A.  
NIP: 895-194-47-27

Bilans na dzień 31 grudnia 2014r.

ZALĄCZNIK 1

38	B	Aktywa obrotowe	8 300 978,58	2 932 174,42
39	I	Zapasy	598 415,97	401 688,04
40	1	Materiały	87 682,07	68 694,64
41	2	Półprodukty i produkty w toku	409 505,91	248 685,28
42	3	Produkty gotowe	101 227,99	84 308,12
43	4	Towary	0,00	0,00
44	5	Zaliczki na dostawy	0	0,00
45	II	Należności krótkoterminowe	416 742,61	509 258,03
46	1	Należności od jednostek powiązanych	271 089,75	19 077,78
47	a	z tytułu dostaw i usług, o okresie spłaty:	271 089,75	18 899,90
48	a1	do 12 miesięcy	271 089,75	18 899,90
49	a2	powyżej 12 miesięcy	0	0,00
50	b	inne	0	177,88
51	2	Należności od pozostałych jednostek	145 652,86	490 180,25
52	a	z tytułu dostaw i usług, o okresie spłaty:	25 720,28	94 391,75
53	a1	do 12 miesięcy	25 720,28	94 391,75
54	a2	powyżej 12 miesięcy	0	0,00
55	b	z tytułu podatków, dotacji, cel, ubezpieczeń społecznych i zdrowotnych oraz innych świadczeń	117 509,09	391 966,42
56	c	inne	2 423,49	3 822,08
57	d	dochodzone na drodze sądowej	0	0,00
58	III	Inwestycje krótkoterminowe	7 208 021,96	2 003 032,38
59	1	Krótkoterminowe aktywa finansowe	7 208 021,96	2 003 032,38
60	a	w jednostkach powiązanych	0	0,00
61	a1	udziały lub akcje	0	0,00
62	a2	inne papiery wartościowe	0	0,00
63	a3	udzielone pożyczki	0	0,00
64	a4	inne krótkoterminowe aktywa finansowe	0	0,00
65	b	w pozostałych jednostkach	12 864,33	2 525,40
66	b1	udziały lub akcje	4 390,48	2 525,40
67	b2	inne papiery wartościowe	0	0,00
68	b3	udzielone pożyczki	8 473,85	0,00
69	b4	inne krótkoterminowe aktywa finansowe	0	0,00
70	c	środki pieniężne i inne aktywa pieniężne	7 195 157,63	2 000 506,98
71	c1	środki pieniężne w kasie i na rachunkach	7 195 157,63	2 000 506,98
72	c2	inne środki pieniężne	0	0,00
73	c3	inne aktywa pieniężne	0	0,00
74	2	Inne inwestycje krótkoterminowe	0	0,00
75	IV	Krótkoterminowe rozliczenia międzyokresowe	77 798,04	18 195,97

*Grzegorz Sals*  
*Marek Cegiński*



STEM CELLS SPIN S.A.  
NIP: 895-194-47-27

Bilans na dzień 31 grudnia 2014r.

ZALĄCZNIK 1

76	-	PASYWA	11 745 142,20	13 698 625,61
77	A	<b>Kapitał (fundusz) własny</b>	<b>4 345 359,92</b>	<b>4 170 419,00</b>
78	I	Kapitał (fundusz) podstawowy	1 143 650,00	1 293 650,00
79	II	Należne wpłaty na kapitał podstawowy (wielkość ujemna)	0	0,00
80	III	Udziały (akcje) własne (wielkość ujemna)	0	0,00
81	IV	Kapitał (fundusz) zapasowy	1 951 103,92	3 047 895,92
82	V	Kapitał (fundusz) z aktualizacji wyceny	0	0,00
83	VI	Pozostałe kapitały (fundusze) rezerwowe	1 500 000,00	0,00
84	VII	Zysk (strata) z lat ubiegłych	0	0,00
85	VIII	Zysk (strata) netto	-249 394,00	-171 126,92
86	IX	Odpisy z zysku netto w ciągu roku obrotowego (wielkość ujemna)	0	0,00
87	B	<b>Zobowiązania i rezerwy na zobowiązania</b>	<b>7 399 782,28</b>	<b>9 528 206,61</b>
88	I	Rezerwy na zobowiązania	2 445,05	6 046,57
89	1	Rezerwa z tytułu odroczonego podatku dochodowego	2 445,05	6 046,57
90	2	Rezerwa na świadczenia emerytalne i podobne	0	0,00
91	a	długoterminowe	0	0,00
92	b	krótkoterminowe	0	0,00
93	3	Pozostałe rezerwy	0,00	0,00
94	a	długoterminowe	0	0,00
95	b	krótkoterminowe	0,00	0,00
96	II	Zobowiązania długoterminowe	0	0,00
97	1	Wobec jednostek powiązanych	0	0,00
98	2	Wobec pozostałych jednostek	0	0,00
99	a	kredyty i pożyczki	0	0,00
100	b	z tytułu emisji dłużnych papierów wartościowych	0	0,00
101	c	inne zobowiązania finansowe	0	0,00
102	d	inne	0	0,00
103	III	Zobowiązania krótkoterminowe	689 843,23	1 901 406,59
104	1	Wobec jednostek powiązanych	17 220,00	20 552,30
105	a	z tytułu dostaw i usług, o okresie wymagalności	17 220,00	20 552,30
106	a1	do 12 miesięcy	17 220,00	20 552,30
107	a2	powyżej 12 miesięcy	0	0,00
108	b	inne	0	0,00
109	2	Wobec pozostałych jednostek	672 623,23	1 880 854,29
110	a	kredyty i pożyczki	312 205,48	300 000,00
111	b	z tytułu emisji dłużnych papierów wartościowych	0	0,00
112	c	inne zobowiązania finansowe	0	0,00
113	d	z tytułu dostaw i usług, o okresie wymagalności	188 066,45	1 389 370,50
114	d1	do 12 miesięcy	188 066,45	1 389 370,50
115	d2	powyżej 12 miesięcy	0	0,00
116	e	zaliczki otrzymane na dostawy	0	0,00
117	f	zobowiązania wekslowe	0	0,00
118	g	z tytułu podatków, ceł, ubezpieczeń i innych świadczeń	91 725,15	74 923,69
119	h	z tytułu wynagrodzeń	80 450,32	113 036,53
120	i	inne	175,83	3 523,57
121	3	Fundusze specjalne	0	0,00
122	IV	Rozliczenia międzyokresowe	6 707 494,00	7 620 753,45
123	1	ujemna wartość firmy	0	0,00
124	2	inne rozliczenia międzyokresowe	6 707 494,00	7 620 753,45
125	a	długoterminowe	6 707 494,00	7 620 753,45
126	b	krótkoterminowe	0	0,00

Wrocław, 22-05-2015r.

Grzegorz Smak - Prezes Zarządu

*Grzegorz Smak*

Marek Cegielski - Wiceprezes Zarządu

*Marek Cegielski*

*Mikroślaw Stanisławski*  
DORADCA PODATKOWY  
wpis nr 07438

#### 4. Rachunek zysków i strat

STEM CELLS SPIN S.A.  
NIP: 895-194-47-27

Rachunek zysków i strat  
za okres 01.01.2014 - 31.12.2014r.

ZAŁĄCZNIK 2

##### Rachunek zysków i strat za okres 01.01.2014 - 31.12.2014 r.

Lp.	Nazwa	31-12-2013	31-12-2014
<b>1</b>	<b>A Przychody netto ze sprzedaży i zrównane z nimi, w tym:</b>	<b>794 987,34</b>	<b>615 406,58</b>
2	a Od jednostek powiązanych	0	0,00
3	I Przychody netto ze sprzedaży produktów	662 124,75	594 997,02
4	II Zmiana stanu produktów (zwiększenie/zmniejszenie)	132 862,59	20 409,56
5	III Koszt wytworzenia produktów na własne potrzeby jednostki	0	0,00
6	IV Przychody netto ze sprzedaży towarów i materiałów	0,00	0,00
<b>7</b>	<b>B Koszty działalności operacyjnej</b>	<b>1 070 770,33</b>	<b>681 024,21</b>
8	I Amortyzacja	176 273,02	194 159,93
9	II Zużycie materiałów i energii	282 810,63	70 890,28
10	III Usługi obce	425 819,02	297 505,22
11	IV Podatki i opłaty w tym:	26 083,65	16 508,92
12	a Podatek akcyzowy	0	0,00
13	V Wynagrodzenia	136 326,91	77 917,32
14	VI Ubezpieczenia społeczne i inne świadczenia	7 530,64	12 813,69
15	VII Pozostałe koszty rodzajowe	15 926,46	11 228,85
16	VIII Wartość sprzedanych towarów i materiałów	0,00	0,00
<b>17</b>	<b>C Zysk (strata) ze sprzedaży (A-B)</b>	<b>-275 782,99</b>	<b>-65 617,63</b>
<b>18</b>	<b>D Pozostałe przychody operacyjne</b>	<b>73 495,23</b>	<b>4 256,70</b>
19	I Zysk ze zbycia niefinansowych aktywów trwałych	0	0,00
20	II Dotacje	0	0,00
21	III Inne przychody operacyjne	73 495,23	4 256,70
<b>22</b>	<b>E Pozostałe koszty operacyjne</b>	<b>39 289,14</b>	<b>92 394,51</b>
23	I Strata ze zbycia niefinansowych aktywów trwałych	0	0,00
24	II Aktualizacja wartości aktywów niefinansowych	0	0,00
25	III Inne koszty operacyjne	39 289,14	92 394,51
<b>26</b>	<b>F Zysk (strata) z działalności operacyjnej (C+D-E)</b>	<b>-241 576,90</b>	<b>-153 755,44</b>
<b>27</b>	<b>G Przychody finansowe</b>	<b>9 110,96</b>	<b>7 375,82</b>
28	I Dywidendy i udziały w zyskach, w tym:	0	0,00
29	a Od jednostek powiązanych	0	0,00
30	II Odsetki, w tym:	9 110,96	7 342,70
31	a Od jednostek powiązanych	8116,98	7 342,70
32	III Zysk ze zbycia inwestycji	0	0,00
33	IV Aktualizacja wartości inwestycji	0	0,00
34	V Inne	0	33,12
<b>35</b>	<b>H Koszty finansowe</b>	<b>16 928,06</b>	<b>24 747,30</b>
36	I Odsetki, w tym:	12 537,58	22 882,22
37	a Dla jednostek powiązanych	0	0,00
38	II Strata ze zbycia inwestycji	0	0,00
39	III Aktualizacja wartości inwestycji	4 390,48	1 865,08
40	IV Inne	0	0,00
<b>41</b>	<b>I Zysk (strata) z działalności gospodarczej (F+G-H)</b>	<b>-249 394,00</b>	<b>-171 126,92</b>
<b>42</b>	<b>J Wynik zdarzeń nadzwyczajnych (J.I. - J.II.)</b>	<b>0</b>	<b>0,00</b>
43	I Zyski nadzwyczajne	0	0,00
44	II Straty nadzwyczajne	0	0,00
<b>45</b>	<b>K Zysk (strata) brutto (I +/- J)</b>	<b>-249 394,00</b>	<b>-171 126,92</b>
<b>46</b>	<b>L Podatek dochodowy</b>	<b>0</b>	<b>0,00</b>
<b>47</b>	<b>M Pozostałe obowiązkowe zmniejszenia zysku (zwiększenia straty)</b>	<b>0</b>	<b>0,00</b>
<b>48</b>	<b>N Zysk (strata) netto (K-L-M)</b>	<b>-249 394,00</b>	<b>-171 126,92</b>

Wrocław, 22-05-2015 r.

Grzegorz Smak - Prezes Zarządu

Marek Cegielski - Wiceprezes Zarządu

*Grzegorz Smak*  
*Marek Cegielski*

*Mirosław Stanisławski*  
DORADCA PODATKOWY  
wpis nr 02438

## 5. Dodatkowe informacje i objaśnienia - informacja dodatkowa cz. II

STEM CELLS SPIN S.A.  
NIP: 895-194-47-27

Dodatkowe informacje i objaśnienia -  
informacja dodatkowa cz. II

### Dodatkowe informacje i objaśnienia - informacja dodatkowa cz. II

Szczegółowy zakres zmian wartości grup rodzajowych

#### 1.1 Rzeczowe aktywa trwałe - Środki trwałe

Środki trwałe	Grunty w tym prawo wieczystego użytkowania gruntów	Budynki i budowle	Urządzenia techniczne, maszyny	Środki transportu	Pozostałe środki trwałe
Wartość brutto na początek okresu (BO)		64 209,00	13 425,92	–	52 085,32
Zwiększenia, w tym:	–	–	32 142,45	–	–
– nabycie			32 142,45		
– przemieszczenie wewnętrzne					
– pozostałe					
Zmniejszenia, w tym:	–	–	–	–	–
– likwidacja					
– aktualizacja wartości					
– sprzedaż					
– przemieszczenie wewnętrzne					
– pozostałe					
Wartość brutto na koniec okresu	–	64 209,00	45 568,37	–	52 085,32
<b>Umorzenie</b>					
Umorzenie na początek okresu (BO)	–	20 856,05	10 562,84	–	26 145,81
Umorzenia bieżące - zwiększenia		6 420,90	7 656,25	–	7 484,47
Zmniejszenia, w tym:	–	–	–	–	–
– likwidacja					
– sprzedaż					
– przemieszczenie wewnętrzne					
– pozostałe					
Umorzenie na koniec okresu	–	27 276,95	18 219,09	–	33 630,28
Wartość księgowa netto	–	36 932,05	27 349,28	–	18 455,04
stan końcowy		82 736,37			

STEM CELLS SPIN S.A.  
NIP: 895-194-47-27

Dodatkowe informacje i objaśnienia -  
informacja dodatkowa cz. II

#### 1.2 Wartości niematerialne i prawne

	Koszty prac rozwojowych	Wartość firmy	Inne wartości niematerialne i prawne
Wartość na początek okresu (BO)	699 146,02	–	530 474,20
Zwiększenia, w tym:	–	–	89 149,10
– nabycie			4 159,35
– przemieszczenie wewnętrzne			
– pozostałe			84 989,75
Zmniejszenia	–	–	–
– likwidacja			
– aktualizacja wartości			
– sprzedaż			
– przemieszczenie wewnętrzne			
– pozostałe			
Wartość na koniec okresu	699 146,02	–	619 623,30
<b>Umorzenie</b>			
Umorzenie na początek okresu (BO)	134 173,99	–	92 282,83
Umorzenia bieżące - zwiększenia	139 829,20	–	82 857,26
Umorzenia - zmniejszenia	–	–	–
– likwidacja			
– sprzedaż			
– przemieszczenie wewnętrzne			
– pozostałe			
Umorzenie na koniec okresu	274 003,19	–	175 140,09
Wartość księgowa netto na koniec okresu	425 142,83	–	444 483,21
stan końcowy	869 626,04		

STEM CELLS SPIN S.A.  
NIP: 895-194-47-27

Dodatkowe informacje i objaśnienia -  
informacja dodatkowa cz. II

1.3 Wartości niemortyzowanych przez jednostkę środków trwałych

Zabezpieczenia zobowiązań	Umowa najmu	Umowa leasingu	Umowa użyczenia	Umowa o innym charakterze
Wartość brutto na początek okresu	-	-	-	-
- zwiększenia				
- zmniejszenia				
Wartość na koniec okresu	-	-	-	-

1.4 Kapitał podstawowy

	2014
1. Ilość udziałów/akcji tworzących kapitał	12 936 500
2. Wartość nominalna jednej akcji/jednego udziału	0,10 zł
3. Emisja akcji:	
- seria A - akcje imienne	1 700 000
- seria B - akcje nieprzewilejowane	4 460 000
- seria C - akcje nieprzewilejowane	476 500
- seria D - akcje nieprzewilejowane	4 800 000
- seria F - akcje nieprzewilejowane	1 500 000
Wysokość kapitału podstawowego	1 293 650,00

1.5 Kapitał (fundusz)zapasowy

	2014
Wartość brutto na początek okresu (BO)	1 951 103,92
zwiększenia	1 346 186,00
- dopłaty wspólników	-
- podział zysku	-
- niepodzielony zysk z lat poprzednich	-
- ze sprzedaży akcji/udziałów powyżej ich wartości nominalnej	1 346 186,00
zmniejszenia	249 394,00
- pokrycie straty	249 394,00
- pozostałe	-
Wartość na koniec okresu	3 047 895,92

STEM CELLS SPIN S.A.  
NIP: 895-194-47-27

Dodatkowe informacje i objaśnienia -  
informacja dodatkowa cz. II

1.6 Podział zysku netto (pokrycie straty) za rok obrotowy

	2014
zysk/strata netto	-171 126,92
Fundusz zapasowy (+/-)	-
Zakładowy Fundusz Świadczeń Socjalnych	-
Dywidendy dla wspólników (oprocentowanie kapitału)	-
Fundusz nagród	-
Cele społeczne	-
Dopłaty wspólników	-
Obniżenie kapitału podstawowego	-

1.7 Stan rezerw

	BO	Zwiększenia	Wykorzystanie	Rozwiązania	BZ
- Z tytułu odroczonego podatku dochodowego	2 445,05	3 602	-	-	6 046,57
- Na świadczenia pracownicze	-	-	-	-	-
- Pozostałe rezerwy	-	-	-	-	0,00
Wartość na koniec okresu	2 445,05	3 601,52	-	-	6 046,57

1.8 Odpisy aktualizujące wartość aktywów

	BO	Zwiększenia	Wykorzystanie	Rozwiązania	BZ
Wartości niematerialne i prawne	-	-	-	-	-
nieruchomości	-	-	-	-	-
maszyny i urządzenia do montażu	-	-	-	-	-
inwestycje długoterminowe	-	-	-	-	-
długoterminowe rozliczenia międzyokresowe	-	83 489,50	-	-	83 489,50
półprodukty	262 698,52	-	-	178 543,03	84 155,49
środki trwałe w budowie	-	-	-	-	-
wycena krótkoterminowych aktywów	-	-	-	-	-
wycena pozostałych krótkoterminowych aktywów	-	-	-	-	-
Wartość na koniec okresu	262 698,52	83 489,50	-	-	167 644,99

STEM CELLS SPIN S.A.  
NIP: 895-194-47-27

Dodatkowe informacje i objaśnienia -  
informacja dodatkowa cz. II

1.9 Zobowiązania – struktura czasowa

Okres spłaty	2014
do roku	1 901 406,59
od 1 roku do 3 lat	-
powyżej 3 lat do 5 lat	-
ponad 5 lat	-
Wartość na koniec okresu	1 901 406,59

a. Wobec jednostek powiązanych	z tytułu dostaw i usług	emisja papierów wartościowych	inne zobowiązania finansowe	inne	kredyty i pożyczki
<b>Okres spłaty</b>					
do roku	20 552,30	-	-	-	-
od 1 roku do 3 lat	-	-	-	-	-
powyżej 3 lat do 5 lat	-	-	-	-	-
ponad 5 lat	-	-	-	-	-
Wartość na koniec okresu	20 552,30	-	-	-	-
razem:	20 552,30				
<b>b. Wobec pozostałych jednostek</b>	<b>z tytułu wynagrodzeń</b>	<b>z tytułu dostaw i usług</b>	<b>z tytułu podatków, cel, ubezpieczeń i innych świadczeń</b>	<b>inne</b>	<b>kredyty i pożyczki</b>
<b>Okres spłaty</b>					
do roku	113 036,53	1 389 370,50	74 923,69	3 523,57	-
od 1 roku do 3 lat	-	-	-	-	-
powyżej 3 lat do 5 lat	-	-	-	-	-
ponad 5 lat	-	-	-	-	300 000,00
Wartość na koniec okresu	113 036,53	1 389 370,50	74 923,69	3 523,57	300 000,00
razem:	1 880 854,29				
<b>Wartość na koniec okresu ( a+b)</b>	<b>1 901 406,59</b>				

STEM CELLS SPIN S.A.  
NIP: 895-194-47-27

Dodatkowe informacje i objaśnienia -  
informacja dodatkowa cz. II

1.10 Wykaz czynnych i biernych rozliczeń międzyokresowych

Długoterminowe rozliczenia międzyokresowe kosztów, w tym:	2014
1. Aktywa z tytułu odroczonego podatku dochodowego	6 046,57
2. Pozostałe rozliczenia międzyokresowe, w tym:	7 042 428,62
– Rozliczenia kosztów prowadzonych prac rozwojowych i ochrony patentowej	7 042 428,62
Wartość na koniec okresu	7 048 475,19

Krótkoterminowe rozliczenia międzyokresowe, w tym:	2014
1. Przychody niezafakturowane	-
2. Ubezpieczenia	-
3. Czysze	-
4. Prenumeraty	-
5. Pozostałe (koszty utrzymania stron internetowych)	18 195,97
Wartość na koniec okresu	18 195,97

2.1 Dane o kosztach rodzajowych

Koszty wg rodzajów	2014
1. Amortyzacja	194 159,93
2. Zużycie materiałów i energii	70 890,28
3. Usługi obce	297 505,22
4. Podatki i opłaty, w tym:	16 508,92
– podatek akcyzowy	0,00
5. Wynagrodzenia	77 917,32
6. Ubezpieczenia społeczne i pozostałe świadczenia	12 813,69
7. Pozostałe koszty rodzajowe	11 228,85
8. Wartość sprzedanych towarów i materiałów	0,00
Wartość na koniec okresu	681 024,21

STEM CELLS SPIN S.A.  
NIP: 895-194-47-27

Dodatkowe informacje i objaśnienia -  
informacja dodatkowa cz. II

2.2 **Struktura rzeczowa i terytorialna przychodów netto ze sprzedaży**

Przychody netto	Kraj	Eksport
Produkty	550 735,84	-
Towary	-	-
Materiały	-	-
Usługi	44 261,18	-
Wartość na koniec okresu	594 997,02	-

2.3 **Zastosowane kursy walut do wyceny aktywów i pasywów wyrażonych w walutach**

Kurs walut na dzień 31.12.2013r.	USD	EUR
Spółka stosuje średni kurs z tabeli NBP (Tabela nr 252/A/NBP/2014 z dnia 2014-12-31)	3,5072	4,2623

2.4 **Wynagrodzenie biegłego rewidenta lub podmiotu uprawnionego do badania sprawozdań finansowych wypłaconym lub należnym za:**

	2014
Obowiązkowe badanie rocznego sprawozdania finansowego	14 500,00
	-
	-

STEM CELLS SPIN S.A.  
NIP: 895-194-47-27

Dodatkowe informacje i objaśnienia -  
informacja dodatkowa cz. II

3.1 **Środki pieniężne i pozostałe aktywa pieniężne**

Środki pieniężne i pozostałe aktywa pieniężne	BO	BZ
Środki pieniężne w kasie i na rachunkach bankowych	7 195 157,63	2 000 506,98
Inne środki pieniężne	-	-
Inne aktywa pieniężne	-	-
Wartość na koniec okresu	7 195 157,63	2 000 506,98

4.1 **Przeciętne w roku obrotowym zatrudnienie w grupach zawodowych**

Przeciętne w roku obrotowym zatrudnienie w grupach zawodowych	Przeciętna liczba zatrudnionych w roku obrotowym	Przeciętna liczba zatrudnionych w roku poprzedzającym
Ogółem, z tego:	8	11
- pracownicy umysłowi (na stan. nierobotniczych)	8	11
- pracownicy fizyczni (na stan. robotniczych)	-	-
- uczniowie	-	-
- osoby wykonujące pracę nakładczą	-	-

4.2 **Wynagrodzenia, łącznie z wynagrodzeniem z zysku, wypłacone członkom zarządu i organów nadzorczych spółek kapitałowych**

	2014
Wynagrodzenie Zarządu ujęte w kosztach okresu	43 527,97
Wynagrodzenie Zarządu aktywowane w kosztach prac rozwojowych	427 138,88

Wrocław, 22-05-2015

Grzegorz Smak - Prezes Zarządu

Marek Cegielski - Wiceprezes Zarządu

*Grzegorz Smak*  
*Marek Cegielski*

*Mirosław Stanisławski*  
DORADCA PODATKOWY  
wpis nr 07438

## 6. Rachunek przepływów pieniężnych

STEM CELLS SPIN S.A.  
NIP: 895-194-47-27

**RACHUNEK PRZEPLÝWÓW PIENIĘŻNYCH**  
(metoda pośrednia)

	01.01.2013- 31.12.2013	01.01.2014- 31.12.2014
<b>A. Przepływy środków pieniężnych z działalności operacyjnej</b>		
I. Zysk (strata) netto	-249 394,00	-171 126,92
II. Korekty razem	110 247,22	601 977,09
1. Amortyzacja	176 273,02	194 159,93
2. Zyski (straty) z tytułu różnic kursowych		0,00
3. Odsetki i udziały w zyskach (dywidendy)	4 088,50	15 034,24
4. Zysk (strata) z działalności inwestycyjnej	4 390,48	1 865,08
5. Zmiana stanu rezerw	-66 728,52	3 601,52
6. Zmiana stanu zapasów	225 564,22	196 727,93
7. Zmiana stanu należności	-320 350,02	-92 515,42
8. Zmiana stanu zobowiązań krótkoterminowych, z wyjątkiem pożyczek i kredytów	56 493,28	60 981,02
9. Zmiana stanu rozliczeń międzyokresowych	8 876,76	222 122,79
10. Inne korekty	21 639,50	0,00
III. Przepływy pieniężne netto z działalności operacyjnej (I+/-II)	-139 146,78	430 850,17
<b>B. Przepływy środków pieniężnych z działalności inwestycyjnej</b>		
I. Wpływy	0,00	8 473,85
1. Zbycie wartości niematerialnych i prawnych oraz rzeczowych aktywów trwałych		0,00
2. Zbycie inwestycji w nieruchomości oraz wartości niematerialne i prawne		
3. Z aktywów finansowych, w tym:	0,00	0,00
a) w jednostkach powiązanych	0,00	0,00
b) w pozostałych jednostkach	0,00	0,00
- zbycie aktywów finansowych		0,00
- dywidendy i udziały w zyskach		
- spłata udzielonych pożyczek długoterminowych	0,00	0,00
- odsetki	0,00	0,00
- inne wpływy z aktywów finansowych	0,00	0,00
4. Inne wpływy inwestycyjne		8 473,85
II. Wydatki	1 956 582,94	6 508 837,93
1. Nabycie wartości niematerialnych i prawnych oraz rzeczowych aktywów trwałych	178 044,12	1 519 156,91
2. Inwestycje w nieruchomości oraz wartości niematerialne i prawne	0,00	0,00
3. Na aktywa finansowe, w tym:	0,00	4 999,97
a) w jednostkach powiązanych	0,00	4 999,97
b) w pozostałych jednostkach	0,00	0,00
- nabycie aktywów finansowych		0,00
- udzielone pożyczki długoterminowe		0,00
4. Inne wydatki inwestycyjne	1 778 538,82	4 984 681,05
III. Przepływy pieniężne netto z działalności inwestycyjnej (I-II)	-1 956 582,94	-6 500 364,08
<b>C. Przepływy środków pieniężnych z działalności finansowej</b>		
I. Wpływy	8 987 494,00	913 259,45
1. Wpływy netto z wydania udziałów (emisji akcji) i innych instrumentów kapitałowych oraz dopłat do kapitału	1 980 000,00	0,00
2. Kredyty i pożyczki	300 000,00	0,00
3. Emisja dłużnych papierów wartościowych	0,00	0,00
4. Inne wpływy finansowe	6 707 494,00	913 259,45
II. Wydatki	0,00	38 396,19
1. Nabycie udziałów (akcji) własnych	0,00	0,00
2. Dywidendy i inne wypłaty na rzecz właścicieli		
3. Inne niż wypłaty na rzecz właścicieli wydatki z tytułu podziału zysku		
4. Spłaty kredytów i pożyczek		0,00
5. Wykup dłużnych papierów wartościowych		
6. Z tytułu innych zobowiązań finansowych		
7. Płatności zobowiązań z tytułu umów leasingu finansowego		
8. Odsetki	0,00	34 582,19
9. Inne wydatki finansowe	0,00	3 814,00
III. Przepływy pieniężne netto z działalności finansowej (I-II)	8 987 494,00	874 863,26
<b>D. Przepływy pieniężne netto, razem (A.III+/-B.III+/-C.III)</b>	<b>6 891 764,28</b>	<b>-5 194 650,65</b>
<b>E. Bilansowa zmiana stanu środków pieniężnych, w tym:</b>	<b>0,00</b>	<b>-1 794 896,24</b>
- zmiana stanu środków pieniężnych z tytułu różnic kursowych		0,00
<b>F. Środki pieniężne na początek okresu</b>	<b>303 393,35</b>	<b>7 195 157,63</b>
<b>G. Środki pieniężne na koniec okresu (F+/-D), w tym:</b>	<b>7 195 157,63</b>	<b>2 000 506,98</b>
- o ograniczonej możliwości dysponowania	6 707 494,00	1 889 404,40

Wrocław, 22-05-2015

Grzegorz Smak - Prezes Zarządu

Marek Cegielski - Wiceprezes Zarządu

*Grzegorz Smak*  
*Marek Cegielski*

*Mirosław Stanisławski*  
DORADCA PODATKOWY  
wpis nr 07438

7. Rozliczenie głównych pozycji różniących podstawę opodatkowania podatkiem dochodowym od osób prawnych od wyniku finansowego brutto

Rozliczenie głównych pozycji różniących podstawę opodatkowania podatkiem dochodowym od osób prawnych od wyniku finansowego (zysku, straty) brutto

Tytuł	Wartość
<b>1. Zysk brutto</b>	<b>-171 126,92</b>
<b>2. Koszty nieuznawane za koszty uzyskania przychodów w roku bieżącym (różnice przejściowe)</b>	<b>3 082,94</b>
- odpisy aktualizujące wartość inwestycji	1 865,08
- niewypłacone wynagrodzenia z tytułu umów cywilnoprawnych za rok bieżący (z tyt. pełnienia funkcji w organach spółki zlecenia) umów o prace	0,00
- naliczone odsetki od zobowiązań	0,00
- odpisy aktualizujące wartość rzeczowych aktywów obrotowych	0,00
- różnice kursowe z wyceny bilansowej dotyczące kosztów podatkowych	0,00
- rezerwa na koszty, które będą ponoszone w następnych latach obrotowych	0,00
- niezapłacone składki na ubezpieczenia społeczne w części finansowanej przez pracodawcę	685,99
- pozostałe	531,87
<b>3. Koszty nieuznawane za koszty uzyskania przychodów w roku bieżącym (różnice trwałe)</b>	<b>91 866,27</b>
- aktualizacja wartości inwestycji	0,00
- dotacje	0,00
- darowizny	0,00
- Podatki od gratisów	7 606,77
- amortyzacja bilansowa	0,00
- koszty reprezentacji i reklamy	0,00
- odsetki budżetowe	11,96
- odpis aktywowanych kosztów planowanej emisji akcji	84 247,54
- koszty pozostałe operacyjne	0,00
- pozostałe	0,00
<b>4. Koszty uznane za koszty uzyskania przychodów w roku bieżącym ujęte w księgach lat ubiegłych (różnice przejściowe)</b>	<b>13 265,76</b>
- niezapłacone składki na ubezpieczenia społeczne w części finansowanej przez pracodawcę	1 060,28
- wypłacone wynagrodzenia z tytułu umów cywilnoprawnych za lata poprzednie (z tyt. pełnienia funkcji w organach spółki zlecenia)	0,00
- odpisy aktualizujące wartość rzeczowych aktywów obrotowych zbytych lub wykorzystanych w roku bieżącym	0,00
- zapłacone odsetki od pożyczki	12 205,48
- wykorzystanie rezerwy na koszty utworzonej w latach poprzednich	0,00
- pozostałe	0,00
<b>5. Przychody niebędące przychodami podatkowymi w roku bieżącym (różnice przejściowe)</b>	<b>146 862,48</b>
- naliczone odsetki od należności	7 342,47
- różnice kursowe z wyceny bilansowej dotyczące przychodów podatkowych	0,00
- pozostałe	139 520,01
<b>6. Przychody niebędące przychodami podatkowymi w roku bieżącym (różnice trwałe)</b>	<b>0,00</b>
- zwrócone wydatki niestanowiące kosztów uzyskania przychodów	0,00
- odwrócenie odpisu aktualizującego wartość należności, który nigdy nie został uznany za koszt uzyskania przychodów	0,00
- pozostałe (ulga - VAT zle długi)	0,00
<b>7. Przychody uznane za podatkowe w roku bieżącym ujęte w księgach lat ubiegłych (różnice przejściowe)</b>	<b>0,00</b>
- zapłacone odsetki od należności	0,00
- pozostałe	0,00
<b>8. Przychody przyszłych okresów stanowiące przychód do opodatkowania podatkiem dochodowym</b>	<b>0,00</b>
<b>9. Statystyczne przychody podatkowe</b>	<b>0,00</b>
- wartość świadczeń nieodpłatnych	0,00
<b>10. Dochody wolne od podatku</b>	<b>0,00</b>
<b>11. Inne zmiany podstawy opodatkowania</b>	<b>0,00</b>
- odliczenia od dochodu (darowizny, dotacje)	0,00
<b>12. Podstawa naliczenia podatku dochodowego – dochód do opodatkowania</b>	<b>-236 305,95</b>

Wrocław; 22-05-2015

Grzegorz Smak - Prezes Zarządu

Marek Cegielski - Wiceprezes Zarządu

*Grzegorz Smak*  
*Marek Cegielski*

Mirosław Stanisławski  
DORADCA PODATKOWY  
wpis nr 07438



## 8. Zestawienie zmian w kapitale własnym

Stem Cells Spin Spółka Akcyjna		
Zestawienie zmian w kapitale (funduszu) własnym	Za okres od 01.01.2013 do 31.12.2013	Za okres od 01.01.2014 do 31.12.2014
<b>I. Kapitał (fundusz) własny na początek okresu (BO)</b>	<b>2 614 753,92</b>	<b>4 345 359,92</b>
- korekty błędów podstawowych	-	-
- skutki zmian zasad (polityki) rachunkowości	-	-
<b>I.a. Kapitał (fundusz) własny na początek okresu (BO), po korektach</b>	<b>2 614 753,92</b>	<b>4 345 359,92</b>
<b>I. Kapitał (fundusz) podstawowy na początek okresu</b>	<b>663 650,00</b>	<b>1 143 650,00</b>
1. Zmiany kapitału podstawowego	480 000,00	150 000,00
1.1. Zmiany kapitału podstawowego	480 000,00	150 000,00
a) zwiększenie (z tytułu)	-	-
- wydania udziałów (emisji akcji)	480 000,00	150 000,00
b) zmniejszenie (z tytułu)	-	-
- umorzenia udziałów (akcji)	-	-
1.2. Kapitał (fundusz) podstawowy na koniec okresu	1 143 650,00	1 293 650,00
2. Należne wpłaty na kapitał podstawowy na początek okresu	-	-
2.1. Zmiany należnych wpłat na kapitał podstawowy	-	-
2.2. Należne wpłaty na kapitał podstawowy na koniec okresu	-	-
3. Udziały (akcje) własne na początek okresu	-	-
3.1. Zmiany udziałów (akcji) własnych	-	-
3.2. Udziały (akcje) własne na koniec okresu	-	-
<b>4. Kapitał (fundusz) zapasowy na początek okresu</b>	<b>2 557 619,32</b>	<b>1 951 103,92</b>
4.1. Zmiany kapitału (funduszu) zapasowego	(606 515,40)	1 096 792,00
a) zwiększenie (z tytułu)	29 187,90	1 346 186,00
- podziału zysku	29 187,90	-
- zysk z lat ubiegłych	-	-
- nadwyżki ceny emisyjnej akcji nad wartością nominalną	-	1 346 186,00
b) zmniejszenie (z tytułu)	635 703,30	249 394,00
- pokrycie straty	635 703,30	249 394,00
- strata z lat ubiegłych	-	-
- koszt nabycia akcji	-	-
4.2. Kapitał (fundusz) zapasowy na koniec okresu	1 951 103,92	3 047 895,92
<b>5. Kapitał (fundusz) z aktualizacji wyceny na początek okresu</b>	<b>-</b>	<b>-</b>
5.1. Zmiany kapitału z aktualizacji wyceny	-	-
a) zwiększenie (z tytułu)	-	-
- zbycia środków trwałych	-	-
b) zmniejszenie (z tytułu)	-	-
- korekta aktualizacji środków trwałych	-	-
5.2. Kapitał (fundusz) z aktualizacji wyceny na koniec okresu	-	-
<b>6. Pozostałe kapitały (fundusze) rezerwowe na początek okresu</b>	<b>-</b>	<b>1 500 000,00</b>
6.1. Zmiany kapitału rezerwowego	1 500 000,00	(1 500 000,00)
a) zwiększenie (z tytułu)	1 500 000,00	-
- wpłat na poczet zakupu akcji serii F	1 500 000,00	-
- wpłat na poczet zakupu akcji serii	-	-
- dopłata do kapitału rezerwowego	-	-
b) zmniejszenie (z tytułu)	-	1 500 000,00
- emisja akcji / rejestracja w KRS	-	1 500 000,00
6.2. Należne wpłaty na kapitał rezerwowy	-	-
6.3. Pozostałe kapitały (fundusze) rezerwowe na koniec okresu	1 500 000,00	-
<b>7. Zysk (strata) z lat ubiegłych na początek okresu</b>	<b>(606 515,40)</b>	<b>(249 394,00)</b>
7.1. Zysk z lat ubiegłych na początek okresu	29 187,90	-
- korekty błędów podstawowych	-	-
- skutki zmian zasad (polityki) rachunkowości	-	-
7.2. Zysk z lat ubiegłych na początek okresu, po korektach	29 187,90	-
7.3. Zmiany zysku z lat ubiegłych	(29 187,90)	-
a) zwiększenie (z tytułu)	-	-
b) zmniejszenie (z tytułu)	29 187,90	-
- podziału zysku - dywidenda	-	-
- podziału zysku z lat ubiegłych - na kapitał zapasowy	29 187,90	-
7.4. Zysk z lat ubiegłych na koniec okresu	-	-
7.5. Strata z lat ubiegłych na początek okresu	635 703,30	249 394,00
- korekty błędów podstawowych	-	-
- skutki zmian zasad (polityki) rachunkowości	-	-
7.6. Strata z lat ubiegłych na początek okresu, po korektach	635 703,30	249 394,00
7.7. Zmiany straty z lat ubiegłych	(635 703,30)	(249 394,00)
a) zwiększenie (z tytułu)	-	-
- przeniesienia strat z lat ubiegłych do pokrycia	-	-
b) zmniejszenie (z tytułu)	635 703,30	249 394,00
- pokrycie straty z kapitału zapasowego	635 703,30	249 394,00
7.8. Strata z lat ubiegłych na koniec okresu	-	-
7.9. Zysk (strata) z lat ubiegłych na koniec okresu	(249 394,00)	(171 126,92)
<b>8. Wzrost netto</b>	<b>(249 394,00)</b>	<b>(171 126,92)</b>
a) zysk netto	-	-
b) strata netto	249 394,00	171 126,92
c) odnoś z zysku	-	-
<b>II. Kapitał (fundusz) własny na koniec okresu (BZ)</b>	<b>4 345 359,92</b>	<b>4 170 419,00</b>
<b>III. Kapitał (fundusz) własny po uwzględnieniu proponowanego podziału zysku (pokrycia straty)</b>	<b>4 345 359,92</b>	<b>4 170 419,00</b>

Wrocław, 22-05-2015

Grzegorz Smak - Prezes Zarządu

Marek Cegielski - Wiceprezes Zarządu

*Grzegorz Smak*  
*Marek Cegielski*

*Miroslaw Stanislawski*  
DORADCA PODATKOWY  
wpis nr 02426

9. Sprawozdanie Zarządu z działalności za okres 1.01.2014 – 31.12.2014

Sprawozdanie Zarządu z działalności Stem Cells Spin S.A. w roku 2014

**SPRAWOZDANIE ZARZĄDU Z DZIAŁALNOŚCI  
STEM CELLS SPIN S.A.  
w roku 2014**



**Wrocław, 22 maja 2015r.**

1|Strona

Sprawozdanie Zarządu z działalności Stem Cells Spin S.A. w roku 2014

## WSTĘP

### **Zakres czasowy sprawozdania z działalności**

Niniejsze sprawozdanie Zarządu z działalności Stem Cells Spin S.A. obejmuje okres od 01.01.2014 roku do 31.12.2014 roku.

### **Podstawowe informacje o Spółce**

Stem Cells Spin jest spółką biotechnologiczną zawiązaną w 2009 r. przez naukowców Uniwersytetu Medycznego (ówcześnie: Akademii Medycznej) we Wrocławiu. Pierwotnie w formie spółki z ograniczoną odpowiedzialnością, w roku 2010 została przekształcona w spółkę akcyjną.

Spółka zgodnie ze statutem działa w obszarze transferu wyników badań naukowych, prac rozwojowych i technologii do gospodarki, a jej podstawowym celem jest sprzedaż wyników badań naukowych, prac rozwojowych i technologii do gospodarki lub wytwarzanie produktów na ich podstawie oraz świadczenie usług.

Przedmiot działalności związany jest z komercjalizacją odkryć związanych z chronionymi patentami wynalazkami dotyczącymi wyprowadzania, hodowli i zastosowania komórek macierzystych o symbolu MIC-1 oraz substancji pochodnych.

W ramach realizacji strategii komercjalizacji Spółka opracowała i wprowadziła już:

- **surowiec kosmetyczny NHAC Biocervin MIC-1**,  
wpisanego na listę INCI przez Personal Care  
Products Council
- **Biodermokosmetyki REVITACELL**  
wykorzystujące NHAC Biocervin MIC-1  
(więcej informacji na stronie [www.revitacell.pl](http://www.revitacell.pl))



Sprawozdanie Zarządu z działalności Stem Cells Spin S.A. w roku 2014

- **Weterynaryjne środki pielęgnacyjne**  
**VELVETYNA**, wykorzystujące surowiec PRS MIC-1  
(więcej informacji na stronie [www.velvetyna.pl](http://www.velvetyna.pl))



W

W roku 2014 Spółka kontynuowała realizację strategii komercjalizacji skupiając się na kolejnych etapach, związanych z opracowaniem produktów na rynki medyczne oraz przygotowaniu Spółki do wymagań formalnych z tym związanych. Oprócz projektów badawczo-rozwojowych prowadzonych samodzielnie lub wspólnie z jednostkami naukowymi (opisanych dalej), realizowano budowę specjalistycznej infrastruktury (laboratoriów) wymaganą do wytwarzania surowców i produktów na rynki medyczne oraz wdrażano systemy zarządzania jakością wg międzynarodowej normy ISO 13485 i standardów GMP (good manufacturing practice) spełniającego wymogi farmaceutyczne.

Wybrane dane administracyjno-rejestrowe dotyczące Spółki wg stanu na dzień sporządzenia sprawozdania, przedstawiono poniżej:

FIRMA SPÓŁKI:	Stem Cells Spin Spółka Akcyjna
SIEDZIBA:	Wrocław
ZARZĄD:	Grzegorz Smak - Prezes Zarządu Marek Cegielski - Wiceprezes Zarządu  Skład Zarządu okresie od 01.01.2014 do 31.12.2014r.: Janisław Muszyński - Prezes Zarządu Marek Cegielski - Wiceprezes Zarządu Grzegorz Smak - Członek Zarządu
WARTOŚĆ KAPITAŁU ZAKŁADOWEGO:	1 293 650,00 zł
NUMER KRS	0000377470
NUMER NIP:	895-194-47-27
NUMER REGON	020927052
ADRES REJESTRACYJNY:	ul. Lenartowicza 6, 51-140 Wrocław
ADRES LABORATORIUM I BIURA:	ul. Klecińska 125, 54-413 Wrocław
TELEFON	(71) 326 54 03
FAKS	(71) 735 93 47

Sprawozdanie Zarządu z działalności Stem Cells Spin S.A. w roku 2014

EMAIL	biuro@stemcellsspin.com.pl
STRONA INTERNETOWA	www.stemcellsspin.com.pl

#### **NAJWAŻNIEJSZE WYDARZENIA ROKU 2014**

Wśród najważniejszych wydarzeń w 2014 roku można wymienić m.in.:

- 20 stycznia 2014r. - rejestracja podwyższenia kapitału zakładowego Spółki w drodze emisji akcji serii F.



- 30 marca 2014 r. – spółka Stem Cells Spin S.A. znalazła się w segmencie NewConnect Lead.



- 19 maja 2014r. - produkt Revitacell Stem Cells Regenerating Face Balm For Men otrzymał tytuł „Piękność Roku 2013”. Wyróżnienie przyznawane jest przez popularny portal urodowy 'Piękność Dnia' wiodącym kosmetykom na rynku.

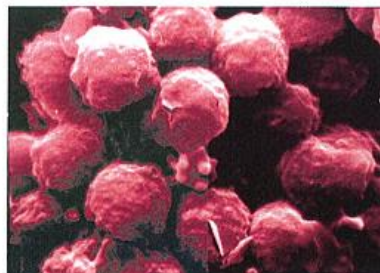


- 27-28 września 2014 r. – udział marki Revitacell w targach **BEAUTY FORUM & SPA** w Warszawie.



Sprawozdanie Zarządu z działalności Stem Cells Spin S.A. w roku 2014

- 2014 - Otrzymanie kolejnych patentów chroniących wynalazki związane z komórkami macierzystymi MIC-1 w Hong Kongu („Stem cell lines, their application and culture methods” - 01.04.2014r.), w Chinach („Cell homogenate from stem cells derived from growing deer antlers, a method of obtaining it and its use” - 18.07.2014 r.), w USA („Cell homogenate from stem cells derived from growing deer antlers, a method of obtaining it and its use” - 01.09.2014 r.), w Kanadzie („New stem cell lines, their application and culture methods - 13.11.2014 r.) oraz na Ukrainie („Cell homogenate from stem cells derived from growing deer antlers, a method of obtaining it and its use” - 30.11.2014 r.).



**WYDARZENIA ISTOTNIE WPŁYWAJĄCE NA DZIAŁALNOŚĆ SPÓŁKI, JAKIE NASTĄPIŁY PO ZAKOŃCZENIU ROKU OBROTOWEGO 2014**

18 stycznia 2015 r. – zmiana na stanowisku Prezesa Zarządu Spółki Stem Cells Spin S.A.

24 kwietnia 2015 r. – oficjalne otwarcie linii demonstracyjnej (specjalistycznego laboratorium badawczo – produkcyjnego) realizowanego w ramach projektu pn. „Opracowanie prototypów wyrobów medycznych na bazie surowców otrzymanych z porożogennych komórek macierzystych.”

5 | Strona  


Sprawozdanie Zarządu z działalności Stem Cells Spin S.A. w roku 2014

#### **PRZEWIDYWANE INWESTYCJE W ROKU 2015**

W roku 2014 Spółka prowadziła inwestycje związane z realizacją strategii komercjalizacji wynalazków na bazie MIC-1 objęte projektem pn. „*Opracowanie prototypów wyrobów medycznych na bazie surowców otrzymanych z porożogennych komórek macierzystych.*” współfinansowanym przez NCBR w ramach Przedsięwzięcia pilotażowego Wsparcie badań naukowych i prac rozwojowych w skali demonstracyjnej Demonstrator + oraz ze środków Europejskiego Funduszu Rozwoju Regionalnego w ramach Programu Operacyjnego Innowacyjna Gospodarka. W ramach ww projektu prowadzono budowę linii demonstracyjnej, tj. specjalistycznych laboratoriów umożliwiających produkcję surowców i produktów na rynki medyczne.

Ponadto, potrzeby w zakresie wyposażenia laboratoryjnego były realizowane w ramach programu de minimis projektu pn „*Od Wrocławskiego Parku Technologicznego do Innowacji Wrocław*” w ramach Programu Operacyjnego Innowacyjna Gospodarka.

Planowane przez Spółkę inwestycje w roku 2015 w zakresie rozwoju infrastruktury będą wynikały z kontynuacji wskazanych wyżej projektów.

#### **WAŻNIEJSZE OSIĄGNIĘCIA W DZIEDZINIE BADAŃ I ROZWOJU**

Na bazie wcześniej prowadzonych prac badawczo-rozwojowych oraz po opracowaniu innowacyjnych produktów na bazie komórek macierzystych MIC-1, tj:

- **surowca kosmetycznego NHAC Biocervin MIC-1** (wpisanego na listę INCI),
- **biodermokosmetyków pod marką własną REVITACELL**, wykorzystujących NHAC Biocervin MIC-1 (więcej informacji na stronie [www.revitacell.pl](http://www.revitacell.pl)),
- **weterynaryjnych środków pielęgnacyjnych pod marką własną VELVETINA**, wykorzystujących surowiec PRS MIC-1 (więcej informacji na stronie [www.velvetyna.pl](http://www.velvetyna.pl)),

Spółka kontynuowała realizację kolejnych etapów strategii komercjalizacji związanych z produktami dedykowanymi na rynki medyczne. W ramach tych prac w obszarze badań i rozwoju realizowane były min.:

- projekt pn *"Wpływ porożogennych komórek macierzystych i ich homogenatu na gojenie się ubytków nabłonka przedniego i zrębu rogówki u królików."* realizowany na podstawie umowy pomiędzy Stem Cells Spin S.A. a Uniwersytetem Przyrodniczym we Wrocławiu, gdzie wraz z zakończonym w roku 2013 projektem pn. *"Badanie nad oddziaływaniem wszczepu porożogennych komórek macierzystych, ich homogenatu i supernatantu na regenerację ubytków kostnych"*

6 | Strona 

Sprawozdanie Zarządu z działalności Stem Cells Spin S.A. w roku 2014

w *żuchwie u królików*" stanowiły materiał dwóch (zamkniętych i obronionych na dzień sprawozdania) przewodów doktorskich,

- projekt pod nazwą „*Pozyskiwanie farmaceutyków drogą analizy chemicznej i ich izolacji do badań podstawowych*”, realizowany we współpracy z Uniwersytetem Rzeszowskim, finansowany w ramach osi priorytetowej I Konkurencyjna i innowacyjna gospodarka, Działanie 1.3. Regionalny system innowacji, Regionalnego Programu Operacyjnego Województwa Podkarpackiego na lata 2007-2013 (łącznie wartość 3 352 917,30 zł, zakończenie do 30.06.2015r.),
- projekt pn. "*Opracowanie prototypów wyrobów medycznych na bazie surowców otrzymanych z porożogennych komórek macierzystych*", współfinansowany przez NCBR w ramach Przedsięwzięcia pilotażowego Wsparcie badań naukowych i prac rozwojowych w skali demonstracyjnej – Demonstrator+ – oraz ze środków Europejskiego Funduszu Rozwoju Regionalnego w ramach Programu Operacyjnego Innowacyjna Gospodarka, realizowany w konsorcjum z Uniwersytetem Przyrodniczym we Wrocławiu (łącznie wartość 64 939 002,00 zł, zakończenie do 31.03.2016r.).

Przedstawione wyżej projekty potwierdzają niezwykle potencjał regeneracyjny związany z komórkami macierzystymi MIC-1 i w istotny sposób przybliżają możliwość wprowadzenia produktów i surowców na rynki medyczne.

Duże znaczenie dla Spółki ma również otwarcie w ramach realizacji projektu "*Opracowanie prototypów wyrobów medycznych na bazie surowców otrzymanych z porożogennych komórek macierzystych*" linii demonstracyjnej – tj. wysokospecjalistycznego laboratorium, które tworzy nowy potencjał związany z możliwością opracowywania i produkowania surowców oraz produktów na rynki medyczne w standardach wymaganych prawem.

**AKTUALNA I PRZEWIDYWANA SYTUACJA FINANSOWA**

Na dzień 31.12.2014 r. majątek Spółki wynosił 13 698 625,26 zł, z czego najważniejsze pozycje to:

- długoterminowe rozliczenia międzyokresowe 7 048 475,19 zł (51,5%),
- rzeczowe aktywa trwałe 2 693 477,70 zł (19,7%),
- inwestycje krótkoterminowe - 2 003 032,38 zł (14,6%), z czego 2.000.506,98 zł stanowią środki pieniężne,
- wartości niematerialne i prawne - 869 626,04 zł (6,3%).

7 Strona 



Sprawozdanie Zarządu z działalności Stem Cells Spin S.A. w roku 2014

Wartość kapitału własnego spółki na dzień 31.12.2014r. wyniosła 4.170.419,00 zł (30,4% sumy bilansowej), natomiast łączna wartość zobowiązań (krótkoterminowe) wyniosła 1.901.406,59 zł (13,9%).

W roku 2014 przychody netto ze sprzedaży produktów wynosiły 594 991,02 zł. Wynik na sprzedaży wyniósł w tym okresie -65 617,63 zł (strata), wynik na działalności operacyjnej -153 755,44 zł (strata), a wynik finansowy brutto i netto -171 126,92 zł (strata).

Podsumowanie wyników roku 2014 przedstawia poniżej tabela:

	<b>2014</b>
- przychody ze sprzedaży i zrównane z nimi	615 406,58
- koszty dział. bez amortyzacji	486 864,28
- amortyzacja	194 159,93
- strata na sprzedaży	-65 617,63
- wynik na pozostałej działalności operacyjnej	-88 137,81
- wynik na działalności finansowej	-17 371,48
- wynik zdarzeń nadzwyczajnych	0,00
<b>wynik brutto</b>	<b>-171 126,92</b>
<b>wynik netto</b>	<b>171 126,92</b>

Średnioroczne zatrudnienie wynosiło w 2014 roku 8 osób.

Na wartość wskaźnika średniorocznego zatrudnienia ma wpływ specyfika działalności Stem Cells Spin S.A. związana z faktem, iż zespół naukowy (zarówno stały jak i projektowy) w większości współpracuje ze Spółką w ramach innych form niż umowa o pracę.

Konsekwentnie realizowana strategia komercjalizacji komórek macierzystych MIC-1, podzielona na etapy związane z różnymi obszarami rynkowymi (różniącymi się wymaganiami formalnymi oraz kapitałowymi), pozwala na ograniczenie ryzyk oraz stopniowe budowanie rynków. Spółka intensywnie pracuje nad organizacją dystrybucji dla opracowanych produktów (kosmetyki pod marką Revitacell oraz środki pielęgnacyjne pod marką Velvetyna), a jednocześnie nad współpracą z podmiotami zainteresowanymi rozwojem i dystrybucją przyszłych produktów medycznych.

Trwające prace mają na celu stworzenie rozwiązań biznesowych, które staną się źródłami finansowania Spółki w najbliższym horyzoncie, co wraz z możliwościami finansowania zewnętrznego ugruntuje bezpieczeństwo finansowe Spółki oraz realizowanych i planowanych projektów.

Informacje o podjętych decyzjach i działaniach będą przekazywane przez Spółkę zgodnie z regulaminem Alternatywnego Systemu Obrotu NewConnect Giełdy Papierów Wartościowych w Warszawie.

#### **INFORMACJA O POSIADANYCH PRZEZ JEDNOSTKĘ ODDZIAŁACH**

Spółka posiada oddział z siedzibą w Rzeszowie wpisany do Krajowego Rejestru Sądowego. Oddział nie sporządza samodzielnie sprawozdania finansowego.

Sprawozdanie Zarządu z działalności Stem Cells Spin S.A. w roku 2014

---

#### **INSTRUMENTY FINANSOWE**

Podobnie jak latach wcześniejszych Spółka nie stosuje instrumentów finansowych w celu zabezpieczania ryzyka zmiany cen ani ryzyka kredytowego. Ryzyka w zakresie zakłóceń przepływu środków pieniężnych oraz utraty płynności zabezpieczono przez podpisanie umowy pożyczki.

Spółka nie stosuje zasad rachunkowości zabezpieczeń.

#### **ZASADY ŁADU KORPORACYJNEGO**

Spółka podjęła działania związane z ładem korporacyjnym na wielu płaszczyznach. Wprowadzając akcje Stem Cells Spin S.A. do alternatywnego systemu obrotu na rynku NewConnect Spółka wdrożyła obowiązujące Emitentów regulacje, o których mowa w dokumencie „Dobre Praktyki Spółek Notowanych na NewConnect”, dotyczące m.in. prowadzenia przejrzystej i efektywnej polityki informacyjnej, publikowania raportów bieżących i okresowych oraz komunikacji z akcjonariatem.

Spółka posiada wdrożony i certyfikowany system zarządzania jakością wg normy PN ISO 9001:2019 oraz wg normy PN-EN ISO 22716:2007, w ramach których zaimplementowane zostały wewnętrzne zasady zarządzania i nadzoru nad wszystkimi obszarami działalności Spółki.

**Zarząd:**

  
.....  
**Grzegorz Smak**  
Prezes Zarządu

  
.....  
**Marek Cegielski**  
Wiceprezes Zarządu

#### **IV. Oświadczenie Zarządu Stem Cells Spin S.A. w sprawie rzetelności sporządzenia sprawozdania finansowego**

Zarząd Stem Cells Spin S.A. oświadcza, że wedle jego najlepszej wiedzy, roczne sprawozdanie finansowe i dane porównywalne sporządzone zostały zgodnie z przepisami obowiązującymi Emitenta oraz że odzwierciedlają w sposób prawdziwy, rzetelny i jasny sytuację majątkową i finansową Emitenta oraz jego wynik finansowy oraz, że roczne sprawozdanie zarządu z działalności Emitenta zawiera prawdziwy obraz rozwoju i osiągnięć oraz sytuacji Emitenta, w tym opis podstawowych ryzyk i zagrożeń.



.....  
Grzegorz Smak  
Prezes Zarządu



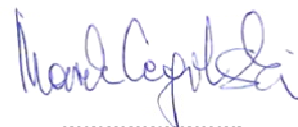
.....  
Marek Cegielski  
Wiceprezes Zarządu

#### **V. Oświadczenie Zarządu Stem Cells Spin S.A. w sprawie podmiotu uprawnionego do badania sprawozdań finansowych**

Zarząd Stem Cells Spin S.A. oświadcza, że podmiot uprawniony do badania sprawozdań finansowych, dokonujący badania rocznego sprawozdania finansowego, został wybrany zgodnie z przepisami prawa oraz, że podmiot ten oraz biegli rewidenci, dokonujący badania tego sprawozdania, spełniali warunki do wyrażenia bezstronnej i niezależnej opinii o badaniu, zgodnie z właściwymi przepisami prawa krajowego.



.....  
Grzegorz Smak  
Prezes Zarządu



.....  
Marek Cegielski  
Wiceprezes Zarządu

## VI. Opinia niezależnego biegłego rewidenta

### OPINIA NIEZALEŻNEGO BIEGŁEGO REWIDENTA

Dla Akcjonariuszy, Rady Nadzorczej i Zarządu Stem Cells Spin Spółka Akcyjna

Przeprowadziliśmy badanie załączonego sprawozdania finansowego Stem Cells Spin S.A., (dalej: Spółka lub Jednostka) z siedzibą we Wrocławiu, przy ul. Teofila Lenartowicza 6 (kod pocztowy: 51-140, Wrocław), składającego się z:

- Bilansu, sporządzonego na dzień 31 grudnia 2014 roku, wykazującego po stronie aktywów i pasywów sumę **13 698 625,61** złotych,
- Rachunku zysków i strat za okres od 1 stycznia 2014 roku do 31 grudnia 2014 roku, wykazującego stratę netto w kwocie **171 126,92** złotych,
- Zestawienia zmian w kapitałach własnych za okres od 1 stycznia 2014 roku do 31 grudnia 2014 roku, wykazującego zmniejszenie kapitałów własnych o kwotę **174 940,92** złotych,
- Rachunku przepływów pieniężnych za okres od 1 stycznia 2014 roku do 31 grudnia 2014 roku, wykazującego zmniejszenie stanu środków pieniężnych o kwotę **5 194 650,65** złotych,
- Informacji dodatkowej, obejmującej wprowadzenie do sprawozdania finansowego oraz dodatkowe noty i objaśnienia.

Za sporządzenie zgodnego z obowiązującymi przepisami sprawozdania finansowego oraz sprawozdania z działalności odpowiedzialny jest Zarząd Spółki.

Zarząd Spółki oraz Członkowie Rady Nadzorczej są zobowiązani do zapewnienia, aby sprawozdanie finansowe oraz sprawozdanie z działalności spełniały wymagania przewidziane w ustawie z dnia 29 września 1994 r. o rachunkowości (tekst jednolity: Dz. U. z 2013 r., poz. 330, z późn. zm.), zwanej dalej „ustawą o rachunkowości”.

Naszym zadaniem było zbadanie i wyrażenie opinii o zgodności z wymagającymi zastosowania zasadami (polityką) rachunkowości tego sprawozdania finansowego oraz czy rzetelnie i jasno przedstawia ono, we wszystkich istotnych aspektach, sytuację majątkową i finansową, jak też wynik finansowy Spółki oraz o prawidłowości ksiąg rachunkowych stanowiących podstawę jego sporządzenia.



Badanie sprawozdania finansowego przeprowadziliśmy stosownie do postanowień:

- rozdziału 7 ustawy o rachunkowości,
- krajowych standardów rewizji finansowej, wydanych przez Krajową Radę Biegłych Rewidentów w Polsce.

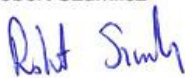
Badanie sprawozdania finansowego zaplanowaliśmy i przeprowadziliśmy w taki sposób, aby uzyskać racjonalną pewność, pozwalającą na wyrażenie opinii o sprawozdaniu. W szczególności badanie obejmowało sprawdzenie poprawności zastosowanych przez Jednostkę zasad (polityki) rachunkowości i znaczących szacunków, sprawdzenie – w przeważającej mierze w sposób wrywkowy – dowodów i zapisów księgowych, z których wynikają liczby i informacje zawarte w sprawozdaniu finansowym, jak i całościową ocenę sprawozdania finansowego. Uważamy, że badanie dostarczyło wystarczającej podstawy do wyrażenia opinii.

Naszym zdaniem, zbadane sprawozdanie finansowe, we wszystkich istotnych aspektach:

- przedstawia rzetelnie i jasno informacje istotne dla oceny sytuacji majątkowej i finansowej Jednostki na dzień 31 grudnia 2014 roku, jak też jej wyniku finansowego za rok obrotowy od 1 stycznia 2014 roku do 31 grudnia 2014 roku,
- zostało sporządzone zgodnie z wymagającymi zastosowania zasadami (polityką) rachunkowości oraz na podstawie prawidłowo prowadzonych ksiąg rachunkowych,
- jest zgodne z wpływającymi na treść sprawozdania finansowego przepisami prawa i postanowieniami statutu Spółki.

Sprawozdanie z działalności Jednostki za okres od 1 stycznia 2014 roku do 31 grudnia 2014 roku jest kompletne w rozumieniu ustawy o rachunkowości, a zawarte w nim informacje, pochodzące ze zbadanego sprawozdania finansowego, są z nim zgodne.

Robert Szumlicz



Kluczowy Biegły Rewident  
przeprowadzający badanie  
w imieniu HLB M2 Audyt Spółka  
z ograniczoną odpowiedzialnością Sp. k.  
wpisany na listę biegłych rewidentów pod  
numerem 12374

Aleksandra Motławska



Członek Zarządu Komplementariusza  
HLB M2 Audyt Spółka z ograniczoną  
odpowiedzialnością Sp. k.  
Podmiot uprawniony do badania  
sprawozdań finansowych, wpisany na listę  
podmiotów uprawnionych do badania pod  
numerem 3697

Warszawa, dnia 22 maja 2015 roku

## VII. Raport uzupełniający opinię z badania sprawozdania finansowego

**Raport z badania sprawozdania  
finansowego  
Stem Cells Spin S.A.  
za okres 01.01.2014 - 31.12.2014**



**SPIS TREŚCI**

<b>I. CZEŚĆ OGÓLNA.....</b>	<b>3</b>
I.1. DANE IDENTYFIKUJĄCE BADANĄ JEDNOSTKĘ .....	3
I.2. INFORMACJA O SPRAWOZDANIU FINANSOWYM ZA ROK POPRZEDNI .....	5
I.3. DANE IDENTYFIKUJĄCE PODMIOT UPRAWNIONY I KLUCZOWEGO BIEGŁEGO REWIDENTA .....	5
I.4. PODSTAWA PRAWNA PRZEPROWADZONEGO BADANIA.....	6
I.5. ZAKRES ODPOWIEDZIALNOŚCI I CEL BADANIA .....	6
I.6. DANE IDENTYFIKUJĄCE ZBADANE SPRAWOZDANIE FINANSOWE.....	7
<b>II. CZEŚĆ ANALITYCZNA .....</b>	<b>8</b>
II.1. BILANS.....	8
II.2. RACHUNEK ZYSKÓW I STRAT .....	9
II.3. RACHUNEK PRZEPLYWÓW PIENIĘŻNYCH UPROSZCZONY .....	9
II.4. ANALIZA WSKAŹNIKOWA .....	10
II.5. KOMENTARZ DO CZĘŚCI ANALITYCZNEJ.....	11
II.6. OCENA ZASADNOŚCI ZAŁOŻENIA KONTYNUOWANIA DZIAŁALNOŚCI .....	12
<b>III. CZEŚĆ SZCZEGÓŁOWA.....</b>	<b>12</b>
III.1. OCENA PRAWIDŁOWOŚCI SYSTEMU RACHUNKOWOŚCI.....	12
III.2. OCENA KONTROLI WEWNĘTRZNEJ .....	13
III.3. OCENA I CHARAKTERYSTYKA ISTOTNYCH POZYCJI SPRAWOZDANIA FINANSOWEGO .....	13
III.4. OCENA INFORMACJI DODATKOWEJ.....	15
III.5. OCENA SPRAWOZDANIA Z DZIAŁALNOŚCI JEDNOSTKI.....	15
<b>IV. UWAGI KOŃCOWE .....</b>	<b>16</b>
IV.1. PRZESTRZEGANIE PRZEPISÓW PRAWA .....	16
IV.2. WYKORZYSTANIE PRAC NIEZALEŻNYCH SPECJALISTÓW .....	16



## I. CZĘŚĆ OGÓLNA

### I.1. DANE IDENTYFIKUJĄCE BADANĄ JEDNOSTKĘ

Pełna nazwa Jednostki:	Stem Cells Spin S.A.
Forma prawna:	Spółka akcyjna
Ulica:	Teofila Lenartowicza 6
Miejscowość:	Wrocław
Kod pocztowy:	51-140
Pocztą:	Wrocław
Telefon:	+48 71 326 54 03
Faks:	+48 71 735 93 47
Pocztą elektroniczną:	<a href="mailto:biuro@stemcellsspin.com.pl">biuro@stemcellsspin.com.pl</a>
Adres www:	<a href="http://www.stemcellsspin.com.pl">www.stemcellsspin.com.pl</a>
Sąd rejestrowy:	Sąd Rejonowy dla Wrocławia Fabrycznej we Wrocławiu, VI Wydział Gospodarczy Krajowego Rejestru Sądowego
Data wpisu do rejestru:	9 lutego 2011
Numer wpisu do rejestru:	00000377470
Regon:	020927052
NIP:	8951944727
Przedmiot działalności wg PKD	72.11.Z. Badania naukowe i prace rozwojowe w dziedzinie biotechnologii
Kapitał podstawowy na dzień bilansowy	1 293 650,00 zł
Kapitał własny na dzień bilansowy	4 170 419,00 zł
Władze Jednostki	Walne Zgromadzenie Akcjonariuszy, Rada Nadzorcza, Zarząd

#### I.1.1. Zasadniczy przedmiot działalności Spółki zgodnie ze statutem, zgłoszony do rejestru:

- I.1.1.1. Produkcja podstawowych substancji farmaceutycznych;
- I.1.1.2. Produkcja leków i pozostałych wyrobów farmaceutycznych;
- I.1.1.3. Sprzedaż hurtowa perfum i kosmetyków;
- I.1.1.4. Sprzedaż hurtowa wyrobów farmaceutycznych i medycznych;
- I.1.1.5. Sprzedaż detaliczna wyrobów farmaceutycznych prowadzona w wyspecjalizowanych sklepach;
- I.1.1.6. Sprzedaż detaliczna wyrobów medycznych, włączając ortopedyczne, prowadzona w wyspecjalizowanych sklepach;
- I.1.1.7. Sprzedaż detaliczna kosmetyków i artykułów toaletowych prowadzona w wyspecjalizowanych sklepach;
- I.1.1.8. Pozostałe badania i analizy techniczne;
- I.1.1.9. Badania naukowe i prace rozwojowe w dziedzinie biotechnologii;
- I.1.1.10. Badania naukowe i prace rozwojowe w dziedzinie pozostałych nauk przyrodniczych i technicznych;





I.1.2. Rzeczywisty przedmiot działalności Spółki w okresie badanym:

- I.1.2.1. Hodowla komórek macierzystych MIC-1;
- I.1.2.2. Wytwarzanie substancji będących pochodną komórek MIC-1;
- I.1.2.3. Prace rozwojowe dotyczące technologii hodowli MIC-1 i wytwarzanych na ich bazie substancji oraz akumulacja i rozwój wiedzy w zakresie komórek MIC-1;
- I.1.2.4. Badanie właściwości i potencjalnych pól zastosowań dla produkowanych substancji biotechnologicznych;
- I.1.2.5. Opracowywanie produktów oraz proces ich badań aplikacyjnych i rejestracji;
- I.1.2.6. Sprzedaż produkowanych produktów i substancji biotechnologicznych.

I.1.3. Właściciele Spółki w dniu sporządzenia sprawozdania finansowego:

Akcjonariusz	Udział w kapitale Spółki	Udział głosów na Zgromadzeniu Akcjonariuszy
Supra Inwest S.A.	31,63%	27,96%
Janisław Muszyński	9,02%	7,98%
Dr Marek Cegielski Sp. z o.o.	8,70%	12,30%
Infrakom Sp. z o.o.	4,60%	5,74%
Marek Cegielski	3,42%	3,02%
Wojciech Dziewiszek	3,19%	4,49%
Marek Bochnia	3,19%	4,49%
Ireneusz Calkosiński	2,71%	3,04%
BCD-M Sp. z o.o	2,67%	3,69%
Astoria Capital S.A.	2,32%	2,05%
pozostali - akcjonariat rozproszony	28,56%	25,24%
<b>SUMA</b>	<b>100,00%</b>	<b>100,00%</b>

I.1.4. Zmiany w strukturze własności w badanym okresie i do dnia wydania opinii:

I.1.4.1. Strukturę własności akcji na dzień rozpoczynający okres objęty badaniem przedstawiono w tabeli:

Akcjonariusz	Udział w kapitale Spółki	Udział głosów na Zgromadzeniu Akcjonariuszy
Supra Inwest. S.A.	19,65%	17,37%
Astoria Capital S.A.	12,75%	11,27%
Marek Cegielski	12,12%	15,32%
Janisław Muszyński	13,62%	13,72%
Marek Bochnia	3,19%	4,49%
Wojciech Dziewiszek	3,19%	4,49%
Pozostali	35,48%	33,34%
<b>SUMA</b>	<b>100,00%</b>	<b>100,00%</b>



I.1.4.2. Do istotnych zmian w strukturze własności należy zaliczyć wzrost zaangażowania kapitałowego Supra Inwest S.A. oraz spadek udziału Astoria Capital S.A. w kapitale Stem Cells Spin S.A.

I.1.5. Zarząd Spółki w dniu sporządzenia sprawozdania finansowego:

I.1.5.1. Pan Grzegorz Smak – Prezes Zarządu;

I.1.5.2. Pan Marek Cegielski – Wiceprezes Zarządu;

I.1.6. Zmiany w Zarządzie Jednostki w badanym okresie oraz do dnia zakończenia badania:

I.1.6.1. W dniu 31 grudnia 2014 roku ze stanowiska Prezesa Zarządu Spółki zrezygnował Pan Janisław Muszyński;

I.1.6.2. W dniu 8 stycznia 2015 roku, Zarząd BCD-M Sp. z o.o., zgodnie z par. 12 ust.1 Statutu Spółki, powołał Pana Grzegorza Smak na stanowisko Prezesa Zarządu.

## I.2. INFORMACJA O SPRAWOZDANIU FINANSOWYM ZA ROK POPRZEDNI

I.2.1. Sprawozdanie finansowe za rok 2013 zostało poddane badaniu przez biegłego rewidenta. Badanie przeprowadził Robert Szumlicz, biegły rewident nr 12374, działający w imieniu HLB M2 Audyt Spółka z ograniczoną odpowiedzialnością Sp. k., podmiotu uprawnionego do badania sprawozdań finansowych nr 3697. O sporządzonym sprawozdaniu finansowym za rok 2013 wydano opinię bez zastrzeżeń i uwag objaśniających.

I.2.2. Sprawozdanie finansowe za rok 2013 zostało zatwierdzone przez Zgromadzenie Akcjonariuszy uchwałą nr 5/06/2014 z dnia 30 czerwca 2014 roku.

I.2.3. Akcjonariusze Spółki podjęli uchwałę, że strata netto za 2013 rok w kwocie 249 394,00 złotych zostanie pokryta z kapitału zapasowego.

I.2.4. Sprawozdanie finansowe za rok 2013 Jednostka złożyła w Sądzie Rejonowym dla Wrocławia-Fabrycznej, VI Gospodarczy Krajowego Rejestru Sądowego w dniu 4 sierpnia 2014 roku.

## I.3. DANE IDENTYFIKUJĄCE PODMIOT UPRAWNIONY I KLUCZOWEGO BIEGŁEGO REWIDENTA

I.3.1. Badanie przeprowadziła firma HLB M2 Audyt Spółka z ograniczoną odpowiedzialnością Spółka komandytowa z siedzibą w Warszawie (kod pocztowy: 02-521, Warszawa), przy ul. Rakowieckiej 41/27 (nr 3697 na liście podmiotów uprawnionych do badania sprawozdań finansowych). W imieniu podmiotu uprawnionego badaniem kierował kluczowy biegły rewident Robert Szumlicz, nr 12374.

I.3.2. HLB M2 Audyt Spółka z ograniczoną odpowiedzialnością Sp. k. została wybrana do przeprowadzenia badania sprawozdania finansowego uchwałą nr 1/12/2014 Rady Nadzorczej Stem Cells Spin S.A. z dnia 9 grudnia 2014 roku. Badanie przeprowadzono na podstawie umowy nr 013/Z/2014/SK zawartej w dniu 30 grudnia 2014 roku pomiędzy badaną Jednostką a HLB M2 Audyt Spółka z ograniczoną odpowiedzialnością Sp. k.

I.3.3. HLB M2 Audyt Spółka z ograniczoną odpowiedzialnością Sp. k., kluczowy biegły rewident kierujący badaniem oraz inne osoby uczestniczące w badaniu spełniają wymogi określone w art. 56 Ustawy z dnia 7 maja 2009 roku o biegłych rewidentach i ich samorządzie, podmiotach uprawnionych do badania sprawozdań finansowych oraz



o nadzorze publicznym (Dz. U. nr 77, poz. 649), dotyczące bezstronności i niezależności od badanej Jednostki.

I.3.4. Badanie przeprowadzono w siedzibie Spółki w terminie od 6 do 22 maja 2015 roku.

#### **I.4. PODSTAWA PRAWNA PRZEPROWADZONEGO BADANIA**

I.4.1. Badanie sprawozdania finansowego przeprowadziliśmy w oparciu o:

I.4.1.1. przepisy Ustawy z dnia 29 września 1994 roku o rachunkowości (tekst jednolity: Dz. U. z 2013 r., poz. 330, z późn. zm.), zwaną dalej ustawą o rachunkowości,

I.4.1.2. krajowe standardy rewizji finansowej, wydane przez Krajową Radę Biegłych Rewidentów w Polsce.

#### **I.5. ZAKRES ODPOWIEDZIALNOŚCI I CEL BADANIA**

I.5.1. Celem badania było wyrażenie pisemnej opinii wraz z raportem, czy sprawozdanie finansowe za rok obrotowy zakończony 31 grudnia 2014 roku jest prawidłowe oraz rzetelnie i jasno przedstawia sytuację majątkową i finansową, jak też wynik finansowy badanej Jednostki.

I.5.2. Zarząd Spółki jest odpowiedzialny za prawidłowość ksiąg rachunkowych, sporządzenie i rzetelną prezentację sprawozdania finansowego zgodnie z ustawą o rachunkowości oraz innymi obowiązującymi przepisami.

I.5.3. Zarząd Spółki oraz członkowie Rady Nadzorczej są zobowiązani do zapewnienia, aby sprawozdanie finansowe oraz sprawozdanie z działalności spełniały wymagania przewidziane w ustawie o rachunkowości.

I.5.4. Zarząd Spółki złożył oświadczenie o kompletności, rzetelności i prawidłowości sprawozdania finansowego przedłożonego do badania oraz, iż pomiędzy dniem bilansowym a dniem zakończenia badania nie wystąpiły zdarzenia, które mogłyby wpływać istotnie na sytuację finansową i majątkową Spółki, a które nie zostały ujęte w zbadanym sprawozdaniu finansowym.

I.5.5. Kierownictwo badanej Jednostki udostępniło żądane w czasie badania dane, informacje, wyjaśnienia i oświadczenia niezbędne do formalno-prawnej i merytorycznej oceny sprawozdania finansowego za 2014 rok. Nie wystąpiły ograniczenia zakresu badania.

I.5.6. W badaniu poszczególnych pozycji sprawozdania finansowego i ksiąg rachunkowych posłużyliśmy się próbkami rewizyjnymi, na podstawie których wnioskowaliśmy o poprawności badanych pozycji. Badanie ograniczone do wybranych prób zastosowaliśmy również w odniesieniu do rozrachunków publiczno-prawnych, w związku z czym mogą wystąpić różnice pomiędzy ustaleniami zawartymi w niniejszym raporcie a wynikami ewentualnych kontroli przeprowadzonych metodą pełną.

I.5.7. Nie stanowiło przedmiotu badania ustalenie i wyjaśnienie zdarzeń, które mogły stanowić podstawę do wszczęcia postępowania karnego przez powołane do tego organy. Przedmiotem badania nie były również inne nieprawidłowości, które mogły wystąpić poza systemem rachunkowości badanej Jednostki.

I.5.8. W trakcie badania nie stwierdziliśmy zjawisk w systemie rachunkowości wskazujących na naruszenie prawa lub statutu Spółki.



#### I.6. DANE IDENTYFIKUJĄCE ZBADANE SPRAWOZDANIE FINANSOWE

I.6.1. Zbadane sprawozdanie finansowe składa się z:

I.6.1.1. Bilansu, sporządzonego na dzień 31 grudnia 2014 roku, wykazującego po stronie aktywów i pasywów sumę: **13 698 625,61** złotych,

I.6.1.2. Rachunku zysków i strat za okres od 1 stycznia 2014 roku do 31 grudnia 2014 roku wykazującego stratę netto **171 126,92** złotych,

I.6.1.3. Zestawienia zmian w kapitałach własnych za okres od 1 stycznia 2014 roku do 31 grudnia 2014 roku, wykazującego zmniejszenie kapitałów własnych o kwotę **174 940,92** złotych,

I.6.1.4. Rachunku przepływów pieniężnych za okres od 1 stycznia 2014 roku do 31 grudnia 2014 roku, wykazującego zmniejszenie stanu środków pieniężnych o kwotę **5 194 650,65** złotych,

I.6.1.5. Informacji dodatkowej, obejmującej wprowadzenie do sprawozdania finansowego oraz dodatkowe noty i objaśnienia.

I.6.2. Jednostka sporządziła sprawozdanie z działalności w roku obrotowym, które dołączyła do sprawozdania finansowego.



## II. CZĘŚĆ ANALITYCZNA

### II.1. BILANS

Aktywa	2014-12-31		2013-12-31		Dynamika 2014/2013 (%)
	tys. zł	struktura (%)	tys. zł	struktura (%)	
<b>A. AKTYWA TRWAŁE</b>	<b>10 766,5</b>	<b>78,6%</b>	<b>3 444,2</b>	<b>29,3%</b>	<b>212,6%</b>
1. Wartości niematerialne i prawne	869,6	6,3%	1 003,2	8,5%	-13,3%
2. Rzeczowe aktywa trwałe	2 693,5	19,7%	72,2	0,6%	3632,9%
3. Należności długoterminowe	0,0	0,0%	0,0	0,0%	0,0%
4. Inwestycje długoterminowe	154,9	1,1%	142,5	1,2%	8,7%
5. Długoterminowe rozliczenia międzyokresowe	7 048,5	51,5%	2 226,3	19,0%	216,6%
<b>B. AKTYWA OBROTOWE</b>	<b>2 932,2</b>	<b>21,4%</b>	<b>8 301,0</b>	<b>70,7%</b>	<b>-64,7%</b>
1. Zapasy	401,7	2,9%	598,4	5,1%	-32,9%
2. Należności krótkoterminowe	509,3	3,7%	416,7	3,5%	22,2%
3. Inwestycje krótkoterminowe	2 003,0	14,6%	7 208,0	61,4%	-72,2%
4. Krótkoterminowe rozliczenia międzyokresowe	18,2	0,1%	77,8	0,7%	-76,6%
<b>Aktywa razem :</b>	<b>13 698,6</b>	<b>100,0%</b>	<b>11 745,1</b>	<b>100,0%</b>	<b>16,6%</b>

Pasywa	2014-12-31		2013-12-31		Dynamika 2014/2013 (%)
	tys. zł	struktura (%)	tys. zł	struktura (%)	
<b>A. KAPITAŁ WŁASNY</b>	<b>4 170,4</b>	<b>30,4%</b>	<b>4 345,4</b>	<b>37,0%</b>	<b>-4,0%</b>
1. Kapitał (fundusz) podstawowy	1 293,7	9,4%	1 143,7	9,7%	13,1%
2. Należne wpłaty na kapitał podstawowy (wielkość ujemna)	0,0	0,0%	0,0	0,0%	0,0%
3. Udziały (akcje) własne (wielkość ujemna)	0,0	0,0%	0,0	0,0%	0,0%
4. Kapitał (fundusz) zapasowy	3 047,9	22,2%	1 951,1	16,6%	56,2%
5. Kapitał (fundusz) z aktualizacji wyceny	0,0	0,0%	0,0	0,0%	0,0%
6. Pozostałe kapitały (fundusze) rezerwowe	0,0	0,0%	1 500,0	12,8%	-100,0%
7. Zysk (strata) z lat ubiegłych	0,0	0,0%	0,0	0,0%	0,0%
8. Zysk (strata) netto	-171,1	-1,2%	-249,4	-2,1%	-31,4%
9. Odpisy z zysku netto w ciągu roku obrotowego	0,0	0,0%	0,0	0,0%	0,0%
<b>B. ZOBOWIĄZANIA I REZERWY NA ZOBOWIĄZANIA</b>	<b>9 528,2</b>	<b>69,6%</b>	<b>7 399,8</b>	<b>63,0%</b>	<b>28,8%</b>
1. Rezerwy na zobowiązania	6,0	0,0%	2,4	0,0%	147,3%
2. Zobowiązania długoterminowe	0,0	0,0%	0,0	0,0%	0,0%
3. Zobowiązania krótkoterminowe	1 901,4	13,9%	689,8	5,9%	175,6%
4. Rozliczenia międzyokresowe	7 620,8	55,6%	6 707,5	57,1%	13,6%
<b>Pasywa razem :</b>	<b>13 698,6</b>	<b>100,0%</b>	<b>11 745,1</b>	<b>100,0%</b>	<b>16,6%</b>



## II.2. RACHUNEK ZYSKÓW I STRAT

Wyszczególnienie	01.01.2014 - 31.12.2014		01.01.2013 - 31.12.2013		Dynamika 2014/2013 (%)
	tys. zł	struktura (%)	tys. zł	struktura (%)	
1. Przychody netto ze sprzedaży	595,0	100,0%	662,1	100,0%	-10,1%
2. Koszty działalności operacyjnej	660,6	111,0%	937,9	141,7%	-29,6%
<b>3. Zysk (strata) ze sprzedaży</b>	<b>-65,6</b>	<b>-11,0%</b>	<b>-275,8</b>	<b>-41,7%</b>	<b>-76,2%</b>
4. Pozostałe przychody operacyjne	4,3	0,7%	73,5	11,1%	-94,2%
5. Pozostałe koszty operacyjne	92,4	15,5%	39,3	5,9%	135,2%
<b>6. Zysk (strata) z działalności operacyjnej</b>	<b>-153,8</b>	<b>-25,8%</b>	<b>-241,6</b>	<b>-36,5%</b>	<b>-36,4%</b>
7. Przychody finansowe	7,4	1,2%	9,1	1,4%	-19,0%
8. Koszty finansowe	24,7	4,2%	16,9	2,6%	46,2%
- w tym odsetki	22,9	3,8%	12,5	1,9%	82,5%
<b>9. Zysk (strata) z działalności gospodarczej</b>	<b>-171,1</b>	<b>-28,8%</b>	<b>-249,4</b>	<b>-37,7%</b>	<b>-31,4%</b>
10. Wynik zdarzeń nadzwyczajnych	0,0	0,0%	0,0	0,0%	0,0%
- zyski nadzwyczajne	0,0	0,0%	0,0	0,0%	0,0%
- straty nadzwyczajne	0,0	0,0%	0,0	0,0%	0,0%
<b>11. Zysk (strata) brutto</b>	<b>-171,1</b>	<b>-28,8%</b>	<b>-249,4</b>	<b>-37,7%</b>	<b>-31,4%</b>
12. Podatek dochodowy	0,0	0,0%	0,0	0,0%	0,0%
12. Pozostałe obowiązkowe zmniejszenia zysku (zwiększ. straty)	0,0	0,0%	0,0	0,0%	0,0%
<b>14. Zysk / Strata netto</b>	<b>-171,1</b>	<b>-28,8%</b>	<b>-249,4</b>	<b>-37,7%</b>	<b>-31,4%</b>

## II.3. RACHUNEK PRZEPLYWÓW PIENIĘŻNYCH UPROSZCZONY

Wyszczególnienie	01.01.2014 - 31.12.2014		01.01.2013 - 31.12.2013		Dynamika 2014/2013 (%)
	tys. zł	struktura (%)	tys. zł	struktura (%)	
1. Wynik finansowy	-171,1	100,0%	-249,4	100,0%	-31,4%
2. Korekty razem	602,0	-351,8%	110,2	-44,2%	446,0%
<b>3. Przepływy z działalności operacyjnej</b>	<b>430,9</b>	<b>-251,8%</b>	<b>-139,1</b>	<b>55,8%</b>	<b>-409,6%</b>
4. Wpływy z działalności inwestycyjnej	8,5	-5,0%	0,0	0,0%	0,0%
5. Wydatki na działalność inwestycyjnej	-6 508,8	3803,5%	-1 956,6	784,5%	232,7%
<b>6. Przepływy z działalności inwestycyjnej</b>	<b>-6 500,4</b>	<b>3798,6%</b>	<b>-1 956,6</b>	<b>784,5%</b>	<b>232,2%</b>
7. Wpływy z działalności finansowej	913,3	-533,7%	8 987,5	-3603,7%	-89,8%
8. Wydatki na działalność finansowej	-38,4	22,4%	0,0	0,0%	0,0%
<b>9. Przepływy z działalności finansowej</b>	<b>874,9</b>	<b>-511,2%</b>	<b>8 987,5</b>	<b>-3603,7%</b>	<b>-90,3%</b>
<b>10. Przepływy pieniężne netto razem</b>	<b>-5 194,7</b>	<b>3035,6%</b>	<b>6 891,8</b>	<b>-2763,4%</b>	<b>-175,4%</b>



## II.4. ANALIZA WSKAŹNIKOWA

### II.4.1. Wskaźniki rentowności

Wskaźnik	Formuła wskaźnika	Zalecane	2014	2013	2011
Rentowność sprzedaży	Wynik na sprzedaży/Przychody ze sprzedaży	max	-11,0%	-41,7%	-377,5%
Rentowność brutto sprzedaży	Wynik brutto/Przychody ze sprzedaży	max	-28,8%	-37,7%	-356,6%
Rentowność netto sprzedaży	Wynik netto/Przychody ze sprzedaży	max	-28,8%	-37,7%	-356,6%
Rentowność netto aktywów	Wynik netto/Srednia wartość aktywów ogółem	max	-1,3%	-3,4%	-19,2%
Rentowność netto kapitału własnego	Wynik netto/Srednia wartość kapitału własnego bez zysku	max	-3,9%	-6,9%	-19,6%

### II.4.2. Wskaźniki płynności finansowej

Wskaźnik	Formuła wskaźnika	Zalecane	2014	2013	2011
Płynność bieżąca	(Zapasy + należności krótkoterminowe + środki pieniężne + rozliczenia międzyokresowe generujące wpływ gotówkowy)/(Zobowiązania krótkoterminowe + rozliczenia międzyokresowe generujące wydatki)	1,4-2,0	1,53	1,92	3,84
Płynność szybka	(Należności krótkoterminowe + krótkoterminowe aktywa finansowe + rozliczenia międzyokresowe generujące wpływ gotówkowy)/(Zobowiązania krótkoterminowe + rozliczenia międzyokresowe generujące wydatki)	0,8-1,0	1,32	1,78	1,27
Pokrycie zobowiązań handlowych należnościami	(Należności z tytułu dostaw i usług/Zobowiązania z tytułu dostaw i usług)	>1,0	0,08	1,45	0,03

### II.4.3. Wskaźniki sprawności wykorzystania zasobów

Wskaźnik	Formuła wskaźnika	Zalecane	2014	2013	2011
Obrotowość aktywów	Przychody ze sprzedaży/Srednia wartość aktywów ogółem	max	0,0	0,1	0,1
Obrotowość rzeczowego majątku trwałego	Przychody ze sprzedaży/Srednia wartość rzeczowego majątku trwałego	max	0,4	8,3	2,0
Rotacja zapasów materiałów w dniach	(Srednia wartość materiałów*365)/(Koszty zużycia materiałów + wartość sprzedanych materiałów)	min	41,9	78,6	101,7
Rotacja zapasów półproduktów i produkcji w toku w dniach	(Srednia wartość półproduktów i produkcji w toku*365)/Koszty działalności operacyjnej	min	176,4	118,3	44,7
Rotacja wyrobów gotowych w dniach	(Srednia wartość wyrobów gotowych*365)/Koszty działalności operacyjnej	min	49,7	38,2	46,0
Przychodowość pracownika w tys. zł	Przychody ze sprzedaży/Przeciętna liczba zatrudnionych w etatach	max	51,3	82,8	16,2



#### II.4.4. Wskaźniki finansowania działalności

Wskaźnik	Formuła wskaźnika	Zalecane	2014	2013	2011
Finansowanie kapitałem własnym	Kapitał własny/Pasywa ogółem	>30%	30,4%	37,0%	87,0%
Pokrycie zobowiązań kapitałem własnym	Kapitał własny/Zobowiązania i rezerwy na zobowiązania	>45%	43,8%	58,7%	669,9%
Pokrycie aktywów długoterminowych kapitałem długoterminowym	Długoterminowe pasywa/(Aktywa trwałe + Należności o wymagalności pow. 12m.)	>100%	109,6%	321,0%	155,3%
Trwałość źródeł finansowania	Długoterminowe pasywa/Pasywa ogółem	max	86,1%	94,1%	87,1%

#### II.5. KOMENTARZ DO CZĘŚCI ANALITYCZNEJ

II.5.1. Działalność Spółki w badanym roku koncentrowała się, przede wszystkim, na:

II.5.1.1. Realizacji projektu pn „Opracowanie prototypów wyrobów medycznych na bazie surowców otrzymywanych z porożogennych komórek macierzystych”, współfinansowanego przez NCBR w ramach Przedsięwzięcia pilotażowego Wsparcie badań naukowych i prac rozwojowych w skali demonstracyjnej Demonstrator+ oraz ze środków Europejskiego Funduszu Rozwoju Regionalnego w ramach Programu Operacyjnego Innowacyjna Gospodarka. Łączna wartość projektu wynosi 64 939 002,00 zł, Spółka realizuje go w konsorcjum z Uniwersytetem Przyrodniczym we Wrocławiu pełniąc funkcję lidera.

II.5.1.2. Realizacji projektu „Pozyskiwanie farmaceutyków drogą analizy chemicznej i ich izolacji do badań podstawowych” finansowanego w ramach osi priorytetowej I Konkurencyjna i innowacyjna gospodarka, Działanie 1.3. Regionalny system innowacji, Regionalnego Programu Operacyjnego Województwa Podkarpackiego na lata 2007-2013. Łączna wartość projektu wynosi 3 352 917,30 zł, Spółka realizowany go we współpracy z Uniwersytetem Rzeszowskim.

II.5.1.3. Rozszerzaniu ochrony patentowej wynalazku dotyczącego porożogennych komórek macierzystych MIC-1, na rynkach światowych;

II.5.1.4. Aktywnym poszukiwaniu nowych rynków zbytu dla kosmetyków oraz weterynaryjnych środków pielęgnacyjnych.

II.5.2. Najistotniejszą część aktywów trwałych stanowiły koszty realizowanych prac rozwojowych oraz koszty rejestracji patentów prezentowane w pozycji długoterminowych rozliczeń międzyokresowych. Wzrost tej pozycji bilansowej odzwierciedla akumulację wiedzy na temat procesów hodowli komórek macierzystych oraz metod ich gospodarczego wykorzystania.

II.5.3. W ramach realizacji projektu pn. „Opracowanie prototypów wyrobów medycznych na bazie surowców otrzymywanych z porożogennych komórek macierzystych” wykonano istotną część prac związanych z budową linii demonstracyjnej (tj. wyspecjalizowanego laboratorium badawczo-produkcyjnego) spełniającego wymagania Dobrej Praktyki Wytwarzania wg norm prawa farmaceutycznego (GMP). Nakłady związane z tym zadaniem zaprezentowano w bilansie w pozycji „Środki trwałe w budowie”.

II.5.4. Wśród aktywów obrotowych dominowały, pochodzące z otrzymanego dofinansowania, środki pieniężne na rachunkach bankowych.





II.5.5. Podstawowym źródłem finansowania majątku były otrzymane środki pomocowe. W związku z realizacją projektów istotnie wzrósł stan zobowiązań inwestycyjnych wykazanych na dzień bilansowy.

II.5.6. Analizując ujemne wartości wskaźników rentowności należy mieć na uwadze fakt, iż działalność komercyjna jest dopiero rozwijana, a Spółka nie wypracowała jeszcze docelowego modelu dystrybucji produktów.

II.5.7. Spółka nie posiada zaległych zobowiązań. Na dzień bilansowy wartości wskaźników płynności pozostawały na bezpiecznym poziomie.

II.5.8. Strumień środków pieniężnych wydatkowanych na działalność inwestycyjną pochodził w przeważającej mierze z otrzymanego dofinansowania.

## II.6. OCENA ZASADNOŚCI ZAŁOŻENIA KONTYNUOWANIA DZIAŁALNOŚCI

II.6.1. W wyniku przeprowadzonego badania sprawozdania finansowego, w tym analizy sytuacji finansowej Jednostki, nie stwierdziliśmy zagrożenia kontynuacji działalności w roku następnym po badanym, na skutek zamierzonego lub przymusowego zaniechania, bądź istotnego ograniczenia dotychczasowej działalności.

## III. CZĘŚĆ SZCZEGÓŁOWA

### III.1. OCENA PRAWIDŁOWOŚCI SYSTEMU RACHUNKOWOŚCI

III.1.1. Jednostka posiada dokumentację wymaganą przepisami art. 10 ustawy o rachunkowości zatwierdzoną przez Zarząd Spółki.

III.1.1.1. Zasady (polityka) rachunkowości stosowane są w sposób zasadny i ciągły.

III.1.1.2. Kierownictwo Jednostki zapewniło w istotnych aspektach porównywalność danych finansowych za wszystkie okresy zaprezentowane w sprawozdaniu finansowym.

III.1.2. Księgi rachunkowe na dzień 1 stycznia 2014 roku zostały prawidłowo otwarte na podstawie zatwierdzonych sald końcowych na dzień 31 grudnia 2013 roku.

III.1.3. Księgi rachunkowe prowadzone są z użyciem systemu komputerowego Comarch Optima w zakresie księgi głównej, dziennika, ksiąg pomocniczych oraz zestawienia obrotów i sald księgi głównej i ksiąg pomocniczych.

III.1.4. Księgi rachunkowe prowadzone są w sposób rzetelny, sprawdzalny i bieżący, a dokonane w nich zapisy są właściwie powiązane z dowodami księgowymi oraz sprawozdaniem finansowym.

III.1.5. Dokumentacja operacji gospodarczych jest prawidłowa i spełnia wymogi ustawy o rachunkowości.

III.1.6. Stosowane metody zabezpieczenia dostępu do danych i systemu przetwarzania ich przy pomocy komputera są wystarczające dla zapewnienia ich bezpieczeństwa.

III.1.7. Dokumentacja księgowa, księgi rachunkowe i sprawozdania finansowe są chronione w sposób wystarczający.

III.1.8. Za wyjątkiem rzeczowych składników majątku trwałego, które nie zostały poddane spisowi z natury oraz należności z tytułu dostaw i usług, które nie były inwentaryzowane



drogą uzyskania od kontrahentów potwierdzeń sald, Jednostka przeprowadziła inwentaryzację składników aktywów i pasywów zgodnie z wymogami zawartymi w ustawie o rachunkowości i prawidłowo rozliczyła w księgach wyniki inwentaryzacji.

### III.2. OCENA KONTROLI WEWNĘTRZNEJ

III.2.1. Kierownik Jednostki jest odpowiedzialny za ustanowienie i stosowanie zasad i procedur kontroli wewnętrznej oraz utrzymywanie systemu kontroli wewnętrznej.

III.2.2. Planując i przeprowadzając badanie sprawozdania finansowego wzięliśmy pod uwagę procedury systemu kontroli wewnętrznej, w takim zakresie jaki był konieczny w celu określenia naszych procedur niezbędnych do wydania opinii z badania sprawozdania finansowego.

III.2.3. Celem naszego badania nie było wyrażenie kompleksowej opinii na temat funkcjonowania systemu kontroli wewnętrznej.

### III.3. OCENA I CHARAKTERYSTYKA ISTOTNYCH POZYCJI SPRAWOZDANIA FINANSOWEGO

III.3.1. Na podstawie przeprowadzonych procedur badawczych, dokonanych w dużej mierze metodą wrywkową, oceniliśmy wykazane w bilansie salda w istotnych aspektach jako realne oraz przychody i koszty jako ujęte w istotnych aspektach zgodnie z zasadą memoriału i współmierności.

III.3.2. Wartości niematerialne i prawne.

III.3.2.1. Najistotniejszym składnikiem wartości niematerialnych i prawnych na dzień bilansowy były: koszty zakończonych prac rozwojowych oraz aktywowane koszty związane z uzyskaniem ochrony patentowej.

III.3.2.2. Amortyzacja wartości niematerialnych i prawnych oparta jest o stawki uwzględniające okres ekonomicznej użyteczności tych aktywów, przy czym dla wartości niematerialnych i prawnych, które wykorzystywane są na potrzeby prowadzonych prac rozwojowych, przyjęto zasadę aktywowania odpisów amortyzacyjnych i ujmowania ich jako zwiększenia wartości prowadzonych prac.

III.3.2.3. Nie stwierdziliśmy występowania wartości niematerialnych i prawnych, które utraciły przydatność ekonomiczną i które wymagałyby objęcia odpisem aktualizującym wartość.

III.3.3. Rzeczowe aktywa trwałe.

III.3.3.1. Spółka w prawidłowy sposób ustala wartość początkową nabywanych środków trwałych.

III.3.3.2. Środki trwałe amortyzowane są z uwzględnieniem przewidywanego okresu ekonomicznej użyteczności (stosowana jest jednakowa stawka amortyzacyjna dla celów bilansowych i podatkowych). Stawki amortyzacyjne nie zostały formalnie zweryfikowane.

III.3.3.3. Środki trwałe w budowie obejmowały nakłady związane z realizacją zadania inwestycyjnego polegającego na stworzeniu wyspecjalizowanego laboratorium badawczo-produkcyjnego. Na dzień bilansowy wartość poniesionych nakładów wyniosła 2 610,7 tys. zł.



III.3.3.4. W trakcie badania dokonaliśmy inspekcji realizowanej inwestycji, potwierdzając istnienie i stopień zaawansowania prac.

III.3.3.5. Nie stwierdziliśmy występowania środków trwałych nie używanych lub takich, które z innych powodów powinny być objęte odpisem aktualizującym.

#### III.3.4. Inwestycje długoterminowe.

III.3.4.1. W pozycji inwestycji długoterminowych zaprezentowano pożyczkę udzieloną powiązanej Spółce BCD-M Sp. z o.o. o wartości 154,8 tys. zł. Wartość należności z tytułu pożyczki powiększają naliczone odsetki.

#### III.3.5. Długoterminowe rozliczenia międzyokresowe.

III.3.5.1. Długoterminowe rozliczenia międzyokresowe dotyczą wydatków związanych z realizowanymi pracami rozwojowymi oraz z rozszerzeniem ochrony posiadanych przez Spółkę patentów na inne kraje.

#### III.3.6. Zapasy.

III.3.6.1. Zapasy zostały poddane spisowi z natury według stanu na dzień bilansowy. Uczestniczyliśmy w wybranych spisach z natury. Przebieg obserwowanych spisów oceniamy jako prawidłowy. W księgach rozliczono stwierdzone różnice inwentaryzacyjne.

III.3.6.2. Spółka właściwie ustala wartość początkową nabywanych składników zapasów.

III.3.6.3. Dokonaliśmy analizy okresu przydatności zapasów do gospodarczego wykorzystania. W wyniku przeprowadzonej procedury i uzyskanych wyjaśnień nie stwierdziliśmy potrzeby dokonania istotnych odpisów aktualizujących wartość zapasów ze względu na okres zalegania.

III.3.6.4. Nie stwierdziliśmy, by istotne pozycje zapasów zostały po dniu bilansowym zbyte poniżej ich wyceny bilansowej.

#### III.3.7. Należności krótkoterminowe.

III.3.7.1. Przeprowadziliśmy procedurę niezależnego potwierdzenia wybranych sald należności z tytułu dostaw i usług, według ich stanu na dzień 31 grudnia 2014 roku. Potwierdziliśmy w ten sposób 22,0% wartości należności wykazanych w bilansie.

III.3.7.2. Po dniu bilansowym Spółka otrzymała spłaty stanowiące 63,7% wartości należności wykazanych w sprawozdaniu finansowym na dzień 31 grudnia 2014 roku.

III.3.7.3. Należności z tytułu podatków do obejmowały przede wszystkim kwoty naliczonego podatku od towarów i usług i zostały rozliczone do dnia zakończenia naszego badania.

#### III.3.8. Środki pieniężne.

III.3.8.1. Saldo środków pieniężnych w bankach zostało potwierdzone przez banki na dzień bilansowy.

III.3.8.2. Środki pieniężne o wartości 1 889,3 tys. zł (94,4% salda środków pieniężnych) stanowiły środki o ograniczonej możliwości dysponowania - przeznaczone na realizację dotowanych projektów inwestycyjnych.



### III.3.9. Rozliczenia międzyokresowe czynne.

III.3.9.1. Uznajemy za uzasadnione rozliczanie w czasie tytułów określonych w nocie nr 1.10 informacji dodatkowej. Przyjęto właściwy okres rozliczania.

### III.3.10. Kapitał własny.

III.3.10.1. Strata netto za rok 2013, zgodnie z uchwałą nr 7/06/2014 Zwyczajnego Walnego Zgromadzenia Akcjonariuszy z dnia 30 czerwca 2014 roku, została pokryta kapitałem zapasowym.

III.3.10.2. W dniu 13 stycznia 2014 roku Sąd Rejonowy dla Wrocławia-Fabrycznej we Wrocławiu dokonał rejestracji uchwalonego w 2013 roku podwyższenia kapitału Spółki (emisja akcji serii F).

III.3.10.3. Zmiany kapitałów własnych prawidłowo zaprezentowano w zestawieniu zmian w kapitałach własnych.

### III.3.11. Zobowiązania finansowe.

III.3.11.1. Zobowiązania finansowe przedstawione w bilansie wynikają z zaciągniętej od Wrocławskiego Parku Technologicznego S.A. pożyczki o wartości 300,0 tys. zł.

III.3.11.2. Spółka poprawnie wyliczyła i zaksięgowwała wartość należnych odsetek.

III.3.11.3. Potwierdziliśmy niezależnie wartość tej pożyczki.

III.3.11.4. Zobowiązanie z tytułu pożyczki zaprezentowano poprawnie - jako zobowiązanie krótkoterminowe – termin spłaty pożyczki przypada na 31 grudnia 2015 roku.

### III.3.12. Zobowiązania z tytułu dostaw i usług.

III.3.12.1. Przeprowadziliśmy procedurę niezależnego potwierdzenia wybranych sald zobowiązań według stanu na dzień 31 grudnia 2014 roku. Potwierdziliśmy w ten sposób zobowiązania stanowiące 90,0% bilansowej wartości zobowiązań z tytułu dostaw i usług. Zbadana próbka potwierdziła, że zobowiązania są w istotnych aspektach kompletne i ujawnione w prawidłowej wysokości.

III.3.12.2. Zobowiązania z tytułu podatków i ubezpieczeń społecznych wynikają ze złożonych deklaracji podatkowych i zostały prawidłowo zinwentaryzowane.

### III.3.13. Przychody i koszty.

III.3.13.1. Wyrzykowa weryfikacja potwierdziła w istotnych aspektach kompletność, właściwą prezentację i wycenę kosztów i przychodów wykazanych w rachunku zysków i strat.

## III.4. OCENA INFORMACJI DODATKOWEJ

III.4.1. Informacja dodatkowa składająca się z wprowadzenia do sprawozdania finansowego oraz dodatkowych informacji i objaśnień zawiera kompletne dane zgodne z wymogami Ustawy o rachunkowości i zgodne ze stanem faktycznym.

## III.5. OCENA SPRAWOZDANIA Z DZIAŁALNOŚCI JEDNOSTKI

III.5.1. Do sprawozdania finansowego dołączono Sprawozdanie Zarządu z działalności Spółki za rok obrotowy zakończony 31 grudnia 2014 roku. Informacje zawarte w tym



sprawozdaniu z działalności pochodzące ze zbadanego przez nas sprawozdania finansowego za rok obrotowy zakończony 31 grudnia 2014 roku są z nim zgodne. Sprawozdanie z działalności Spółki w istotnych aspektach spełnia wymagania art. 49 ust.2 Ustawy o rachunkowości.

#### IV. UWAGI KOŃCOWE

##### IV.1. PRZESTRZEGANIE PRZEPISÓW PRAWA

IV.1.1. Otrzymaliśmy pisemne oświadczenie Zarządu Spółki, w którym Zarząd stwierdził, że nie posiada wiedzy o jakichkolwiek naruszeniach prawa lub przepisów, które powinny być uwzględnione przy sporządzaniu sprawozdania finansowego lub mogłyby stanowić podstawę do uwzględnienia kosztów lub strat.

##### IV.2. WYKORZYSTANIE PRAC NIEZALEŻNYCH SPECJALISTÓW

IV.2.1. W trakcie naszego badania nie korzystaliśmy z wyników prac żadnych niezależnych specjalistów.

Robert Szumlicz



Kluczowy Biegły Rewident  
przeprowadzający badanie  
w imieniu HLB M2 Audyt Spółka  
z ograniczoną odpowiedzialnością Sp. k.  
wpisany na listę biegłych rewidentów pod  
numerem 12374

Aleksandra Motławska



Członek Zarządu Komplementariusza  
HLB M2 Audyt Spółka z ograniczoną  
odpowiedzialnością Sp. k.  
Podmiot uprawniony do badania  
sprawozdań finansowych, wpisany na listę  
podmiotów uprawnionych do badania pod  
numerem 3697

Warszawa, dnia 22 maja 2015 roku

Raport zawiera 16 stron.

## **VIII. Informacja na temat stosowania przez Stem Cells Spin S.A. zasad ładu korporacyjnego, o których mowa w dokumencie „Dobre Praktyki Spółek Notowanych na NewConnect”, w roku obrotowym 2014.**

Oświadczenie spółki Stem Cells Spin S.A. w przedmiocie przestrzegania przez spółkę zasad zawartych w Załączniku Nr 1 do Uchwały Nr 795/2008 Zarządu Giełdy z dnia 31 października 2008 r. „Dobre praktyki spółek notowanych na NewConnect”, zmienionych Uchwałą Nr 293/2010 Zarządu Giełdy Papierów Wartościowych w Warszawie S.A. z dnia 31 marca 2010 r. w sprawie zmiany dokumentu „Dobre Praktyki Spółek Notowanych na NewConnect”.

LP.	ZASADA	TAK/NIE/NIE DOTYCZY	KOMENTARZ
1.	Spółka powinna prowadzić przejrzystą i efektywną politykę informacyjną, zarówno z wykorzystaniem tradycyjnych metod, jak i z użyciem nowoczesnych technologii oraz najnowszych narzędzi komunikacji zapewniających szybkość, bezpieczeństwo oraz szeroki i interaktywny dostęp do informacji. Spółka korzystając w jak najszerszym stopniu z tych metod, powinna zapewnić odpowiednią komunikację z inwestorami i analitykami, wykorzystując w tym celu również nowoczesne metody komunikacji internetowej, umożliwić transmitowanie obrad walnego zgromadzenia z wykorzystaniem sieci Internet, rejestrować przebieg obrad i upubliczniać go na stronie internetowej.	TAK Z wyłączeniem transmisji obrad walnego zgromadzenia z wykorzystaniem sieci Internet, rejestrowania przebiegu obrad i upublicznienia go na stronie internetowej	Emitent przestrzegał niniejszy punkt dotyczący konieczności prowadzenia przejrzystej i efektywnej polityki informacyjnej. Dane te zawarte są na stronie <a href="http://www.stemcellspin.com.pl">www.stemcellspin.com.pl</a> . Emitent nie transmitował, rejestrował i upubliczniał obrad walnego zgromadzenia gdyż koszty z tym związane są niewspółmierne do potencjalnych korzyści.
2.	Spółka powinna zapewnić efektywny dostęp do informacji niezbędnych do oceny sytuacji i perspektyw spółki oraz sposobu jej funkcjonowania.	TAK	
3.	Spółka prowadzi korporacyjną stronę internetową i zamieszcza na niej: 3.1. podstawowe informacje o spółce i jej działalności (strona startowa),	TAK	
	3.2. opis działalności emitenta ze wskazaniem rodzaju działalności, z której emitent uzyskuje największą przychodów,	TAK	

3.3. opis rynku, na którym działa emitent, wraz z określeniem pozycji emitenta na tym rynku,	NIE	Emitent prowadzi analizę rynków na których działa jedynie na potrzeby Zarządu i planowania strategicznego.
3.4. życiorysy zawodowe członków organów spółki,	TAK	
3.5. powzięte przez zarząd, na podstawie oświadczenia członka rady nadzorczej, informacje o powiązaniach członka rady nadzorczej z akcjonariuszem dysponującym akcjami reprezentującymi nie mniej niż 5% ogólnej liczby głosów na walnym zgromadzeniu spółki,	TAK	
3.6. dokumenty korporacyjne spółki,	TAK	
3.7. zarys planów strategicznych spółki,	TAK	
3.8. opublikowane prognozy wyników finansowych na bieżący rok obrotowy, wraz z założeniami do tych prognoz oraz korektami do tych prognoz (w przypadku gdy emitent publikuje prognozy),	NIE DOTYCZY	
3.9. strukturę akcjonariatu emitenta, ze wskazaniem głównych akcjonariuszy oraz akcji znajdujących się w wolnym obrocie,	TAK	
3.10. dane oraz kontakt do osoby, która jest odpowiedzialna w spółce za relacje inwestorskie oraz kontakty z mediami,	TAK	
3.11. (skreślony)		
3.12. opublikowane raporty bieżące i okresowe,	TAK	
3.13. kalendarz zaplanowanych dat publikacji finansowych raportów okresowych, dat walnych zgromadzeń, a także spotkań z inwestorami i analitykami oraz konferencji prasowych,	TAK	
3.14. informacje na temat zdarzeń korporacyjnych, takich jak wypłata dywidendy, oraz innych zdarzeń skutkujących nabyciem lub	TAK	

ograniczeniem praw po stronie akcjonariusza, z uwzględnieniem terminów oraz zasad przeprowadzania tych operacji. Informacje te powinny być zamieszczane w terminie umożliwiającym podjęcie przez inwestorów decyzji inwestycyjnych,		
3.15. (skreślony)		
3.16. pytania akcjonariuszy dotyczące spraw objętych porządkiem obrad, zadawane przed i w trakcie walnego zgromadzenia, wraz z odpowiedziami na zadawane pytania,	NIE	Zasada nie była stosowana. W Spółce nie jest prowadzony szczegółowy zapis przebiegu obrad WZ, zawierający wszystkie wypowiedzi i pytania. Uczestnicy WZ, zgodnie z przepisami kodeksu spółek handlowych oraz Regulaminu WZ, mają prawo składać oświadczenia na piśmie, które są załączane do protokołów. W opinii Zarządu Spółki takie zasady w wystarczający sposób zapewniają transparentność obrad Walnych Zgromadzeń.
3.17. informację na temat powodów odwołania walnego zgromadzenia, zmiany terminu lub porządku obrad wraz z uzasadnieniem,	TAK	
3.18. informację o przerwie w obradach walnego zgromadzenia i powodach zarządzenia przerwy,	TAK	
3.19. informacje na temat podmiotu, z którym spółka podpisała umowę o świadczenie usług Autoryzowanego Doradcy ze wskazaniem nazwy, adresu strony internetowej, numerów telefonicznych oraz adresu poczty elektronicznej Doradcy,	TAK	
3.20. Informację na temat podmiotu, który pełni funkcję animatora	TAK	



	akcji emitenta,		
	3.21. dokument informacyjny (prospekt emisyjny) spółki, opublikowany w ciągu ostatnich 12 miesięcy,	TAK	
	3.22. (skreślony)		
	Informacje zawarte na stronie internetowej powinny być zamieszczane w sposób umożliwiający łatwy dostęp do tych informacji. Emitent powinien dokonywać aktualizacji informacji umieszczanych na stronie internetowej. W przypadku pojawienia się nowych, istotnych informacji lub wystąpienia istotnej zmiany informacji umieszczanych na stronie internetowej, aktualizacja powinna zostać przeprowadzona niezwłocznie.	TAK	
4.	Spółka prowadzi korporacyjną stronę internetową, według wyboru emitenta, w języku polskim lub angielskim. Raporty bieżące i okresowe powinny być zamieszczane na stronie internetowej co najmniej w tym samym języku, w którym następuje ich publikacja zgodnie z przepisami obowiązującymi emitenta.	TAK	
5.	Spółka powinna prowadzić politykę informacyjną ze szczególnym uwzględnieniem potrzeb inwestorów indywidualnych. W tym celu Spółka, poza swoją stroną korporacyjną powinna wykorzystywać indywidualną dla danej spółki sekcję relacji inwestorskich znajdującą na stronie <a href="http://www.GPWInfoStrefa.pl">www.GPWInfoStrefa.pl</a> .	TAK Z wyłączeniem korzystania ze strony internetowej <a href="http://www.GPWInfoStrefa.pl">www.GPWInfoStrefa.pl</a>	Spółka prowadzi stronę internetową, która zawiera zakładkę relacje inwestorskie. Strona ta jest na bieżąco aktualizowana, a wszelkie informacje i raporty zawierające istotne dla Spółki informacje, są na niej zamieszczane.
6.	Emitent powinien utrzymywać bieżące kontakty z przedstawicielami Autoryzowanego Doradcy, celem umożliwienia mu prawidłowego wykonywania swoich obowiązków wobec emitenta. Spółka powinna wyznaczyć osobę odpowiedzialną za kontakty z Autoryzowanym Doradcą.	TAK	
7.	W przypadku, gdy w spółce nastąpi zdarzenie, które w ocenie emitenta	TAK	

	ma istotne znaczenie dla wykonywania przez Autoryzowanego Doradcę swoich obowiązków, emitent niezwłocznie powiadamia o tym fakcie Autoryzowanego Doradcę.		
8.	Emitent powinien zapewnić Autoryzowanemu Doradcy dostęp do wszelkich dokumentów i informacji niezbędnych do wykonywania obowiązków Autoryzowanego Doradcy.	TAK	
9.	Emitent przekazuje w raporcie rocznym: 9.1. informację na temat łącznej wysokości wynagrodzeń wszystkich członków zarządu i rady nadzorczej,	TAK	
	9.2. informację na temat wynagrodzenia Autoryzowanego Doradcy otrzymywanego od emitenta z tytułu świadczenia wobec emitenta usług w każdym zakresie.	NIE	Ze względu na zapisy zawartej przez Spółkę umowy z Autoryzowanym Doradcą Emitenta zobowiązujące strony do zachowania poufności jej zapisów, przedmiotowa praktyka nie była stosowana w 2014 r.
10.	Członkowie zarządu i rady nadzorczej powinni uczestniczyć w obradach walnego zgromadzenia w składzie umożliwiającym udzielenie merytorycznej odpowiedzi na pytania zadawane w trakcie walnego zgromadzenia.	TAK	
11.	Przynajmniej 2 razy w roku emitent, przy współpracy Autoryzowanego Doradcy, powinien organizować publicznie dostępne spotkanie z inwestorami, analitykami i mediami.	NIE	Zarząd Spółki nie organizował w 2014 r. publicznie dostępnych spotkań z inwestorami, analitykami i mediami ze względu na niskie zainteresowanie ich potencjalnych odbiorców. Na pytania ze strony inwestorów i mediów spółka udziela natychmiastowych odpowiedzi drogą mailową.
12.	Uchwała walnego zgromadzenia w sprawie emisji akcji z prawem	TAK	

	poboru powinna precyzować cenę emisyjną albo mechanizm jej ustalenia lub zobowiązać organ do tego upoważniony do ustalenia jej przed dniem ustalenia prawa poboru, w terminie umożliwiającym podjęcie decyzji inwestycyjnej.		
13.	Uchwały walnego zgromadzenia powinny zapewniać zachowanie niezbędnego odstępu czasowego pomiędzy decyzjami powodującymi określone zdarzenia korporacyjne a datami, w których ustalane są prawa akcjonariuszy wynikające z tych zdarzeń korporacyjnych.	TAK	
13a.	W przypadku otrzymania przez zarząd emitenta od akcjonariusza posiadającego co najmniej połowę kapitału zakładowego lub co najmniej połowę ogółu głosów w spółce, informacji o zwołaniu przez niego nadzwyczajnego walnego zgromadzenia w trybie określonym w art. 399 § 3 Kodeksu spółek handlowych, zarząd emitenta niezwłocznie dokonuje czynności, do których jest zobowiązany w związku z organizacją i przeprowadzeniem walnego zgromadzenia. Zasada ta ma zastosowanie również w przypadku upoważnienia przez sąd rejestrowy akcjonariuszy do zwołania nadzwyczajnego walnego zgromadzenia na podstawie art. 400 § 3 Kodeksu spółek handlowych.	TAK	
14.	Dzień ustalenia praw do dywidendy oraz dzień wypłaty dywidendy powinny być tak ustalone, aby czas przypadający pomiędzy nimi był możliwie najkrótszy, a w każdym przypadku nie dłuższy niż 15 dni roboczych. Ustalenie dłuższego okresu pomiędzy tymi terminami wymaga szczegółowego uzasadnienia.	TAK	
15.	Uchwała walnego zgromadzenia w sprawie wypłaty dywidendy warunkowej może zawierać tylko takie warunki, których ewentualne ziszczenie nastąpi przed dniem ustalenia prawa do dywidendy.	TAK	
16.	Emitent publikuje raporty miesięczne, w terminie 14 dni od zakończenia miesiąca. Raport miesięczny powinien zawierać co	NIE	Spółka publikuje raporty kwartalne, które zawierają informacje pozwalające na

	<p>najmniej:</p> <ul style="list-style-type: none"> <li>informacje na temat wystąpienia tendencji i zdarzeń w otoczeniu rynkowym emitenta, które w ocenie emitenta mogą mieć w przyszłości istotne skutki dla kondycji finansowej oraz wyników finansowych emitenta,</li> <li>zestawienie wszystkich informacji opublikowanych przez emitenta w trybie raportu bieżącego w okresie objętym raportem,</li> <li>informacje na temat realizacji celów emisji, jeżeli taka realizacja, choćby w części, miała miejsce w okresie objętym raportem,</li> <li>kalendarz inwestora, obejmujący wydarzenia mające mieć miejsce w nadchodzącym miesiącu, które dotyczą emitenta i są istotne z punktu widzenia interesów inwestorów, w szczególności daty publikacji raportów okresowych, planowanych walnych zgromadzeń, otwarcia subskrypcji, spotkań z inwestorami lub analitykami, oraz oczekiwany termin publikacji raportu analitycznego.</li> </ul>		<p>bieżąco ocenić sytuację finansową Spółki. W opinii Zarządu Emitenta raporty miesięczne stanowią jedynie powtórzenie publicznie dostępnych informacji, w związku z czym Emitent nie stosował przedmiotowej praktyki w 2014 r.</p>
16a.	<p>W przypadku naruszenia przez emitenta obowiązku informacyjnego określonego w Załączniku nr 3 do Regulaminu Alternatywnego Systemu Obrotu („Informacje bieżące i okresowe przekazywane w alternatywnym systemie obrotu na rynku NewConnect”) emitent powinien niezwłocznie opublikować, w trybie właściwym dla przekazywania raportów bieżących na rynku NewConnect, informację wyjaśniającą zaistniałą sytuację.</p>	TAK	
17.	(skreślony)		